



Provinciale kadernota platteland 2023-2027

Ontwerp | 28 september 2022

In opdracht van

Provinciebestuur Limburg



member of

IDEAGROUP

Contactpersoon voor deze studie:

Bart.vanherck@ideaconsult.be
0477 26 34 33

tony.vermeire@ideaconsult.be
0468 41 58 00

Jozef II-straat 40 B1
1000 Brussel

T: +32 2 282 17 10
info@ideaconsult.be

www.ideaconsult.be



Inhoud

1 /	Situering van deze kadernota	2
2 /	Limburg en zijn regio's in beeld	4
3 /	Uitgangspunten voor het provinciaal plattelandsbeleid	8
	3.1. Een geïntegreerde aanpak	9
	3.2. Een gebiedsgerichte en gedifferentieerde aanpak	9
	3.3. Leader is complementair aan andere subsidiestromen	12
	3.4. Robuust in de tijd, duurzame investeringen	13
4 /	Drie prioritaire thema's voor 2023-2027	14
	4.1. Drie Vlaamse prioriteiten	14
	4.2. Provinciale accenten binnen de drie Vlaamse speerpunten	15
5 /	Aandachtspunten voor de uitvoering	22
	5.1. Resolute keuze voor LEADER	22
	5.2. Innovatieruimte voor nieuwe oplossingen	23
	5.3. Maximale impact bereiken	23
	5.4. Administratieve lasten beperken	24
	Bijlagen	25
A.1 /	Diepte-interviews: sleutelfiguren en topiclijst	26
A.2 /	Analyse cijfergegevens provincie Limburg	28
	B.2.1 Demografie	28
	B.2.2 Ruimte, wonen en milieu	31
	B.2.3 Ruimte	31
	B.2.4 Economie	36
	B.2.5 Zorg, sociaal en welvaart	44





1 / Situering van deze kadernota

De huidige programmaperiode voor plattelandsbeleid (PDPO III) loopt eind 2023 ten einde. De opmaak van de nieuwe programmaperiode PDPO IV (2023-2027) door Vlaanderen en de vijf Vlaamse provincies draait op volle toeren.

Net als de andere provincies, bereidt de provincie Limburg zich voor op de periode 2023-2027. IDEA Consult werd aangesteld om het provinciebestuur en de plattelandsactoren hierin te ondersteunen.

DE NIEUWE PROGRAMMAPERIODE PLATTELANDSBELEID 2023-2027

Het Vlaams GLB-strategisch plan 2023-2027¹ berust op met twee pijlers:

- ▶ **Pijler 1: Landbouw** (gefinancierd uit het Europees Landbouwgarantiefonds): directe steun en gemeenschappelijke marktordening;
- ▶ **Pijler 2: Platteland** (gefinancierd door het Europees Landbouwfonds voor Plattelandsontwikkeling), gericht op bredere plattelandsontwikkeling. Deze pijler vervangt het vroegere Programmadocument voor Plattelandsontwikkeling (PDPO).

Het GLB-SP omvat een periode van 5 jaar, van 2023 tot en met 2027. Het Europese budget dat Vlaanderen ontvangt voor de directe steun (Pijler 1) bedraagt 229 miljoen euro per jaar. Voor plattelandsontwikkeling (Pijler 2) krijgt Vlaanderen jaarlijks 43 miljoen euro Europese middelen ter beschikking, en dat bedrag zal ook nog aangevuld worden met Vlaamse cofinanciering (43% Europese en 57% Vlaamse middelen). Er wordt voorzien om een deel van het budget (10 tot 12%) van Pijler 1 naar Pijler 2 te transfereren, om zo de 2de Pijler in Vlaanderen te versterken.

PLATTELANDSONTWIKKELING VIA LEADER

Voor Pijler 2, het gebiedsgericht plattelandsbeleid, trekt Vlaanderen in de periode 2023-2027 voluit de LEADER-kaart. Plaatselijke groepen in de Vlaamse plattelandsregio's, zullen een gebiedsgerichte strategie kunnen uitwerken binnen de drie thema's die door de Vlaamse overheid werden afgebakend vanuit een nodenanalyse:

- ▶ Lokale bio-economie en landbouw;
- ▶ Leefbare en levendige dorpen;

¹ GLB staat voor 'Gemeenschappelijk Landbouwbeleid' van de Europese Unie. Lees meer op de [website](#) van het Departement Landbouw en Visserij van de Vlaamse Overheid.



- ▶ Landschapskwaliteit en -onderhoud.

In hoofdstuk 4 gaan we gedetailleerder in op elk van deze thema's.

DEZE KADERNOTA

Eind oktober 2022 lanceert de Vlaamse Landmaatschappij een oproep waar Vlaamse regio's kunnen op intekenen om zich kandidaat te stellen voor LEADER. In Limburg zien we mogelijkheden voor drie LEADER-groepen en -programma's (Haspengouw, Kempen, Maasland). Deze regio's werden op basis van geografische kenmerken samengesteld en kunnen gezien worden als regio's die sociaal-economische samenhang vertonen. Deze afbakening is evenwel onder voorbehoud. Het is uiteindelijk aan de plattelandsactoren zelf om zich kandidaat te stellen met de uitwerking van een lokale ontwikkelingsstrategie voor hun welomschreven regio.

De Vlaamse oproep wordt vergezeld van een provinciale kadernota, waarin elke provincie accenten kan meegeven voor de kandidaat-LEADER-groepen in hun provincie.

Deze Limburgse kadernota bevat vier onderdelen:

1. Conclusies van een update van de SWOT-analyse van het Limburgse platteland: welke nieuwe kansen en uitdagingen zien we vanuit de actuele data over het Limburgse platteland?;
2. Globale uitgangspunten voor het provinciaal plattelandsbeleid: geïntegreerd, gebiedsgericht, complementair, duurzaam in de tijd (investeringen);
3. Provinciale accenten binnen de drie Vlaamse prioritaire thema's;
4. Aandachtspunten voor de uitvoering via LEADER.





2 / Limburg en zijn regio's in beeld

In dit hoofdstuk schetsen we een portret van de kansen en uitdagingen van het Limburgse platteland op basis van kencijfers uit provinciecijfers.be en een update van de SWOT-analyse van het vorige provinciaal plattelandontwikkelingsplan.

In functie van de toekomstige LEADER-strategieën maken we daarin onderscheid tussen de regio's Haspengouw, Kempen en Maasland, zoals ze voorlopig door de Vlaamse Landmaatschappij werden afgebakend voor de raming van de verdeling van de toekomstige LEADER-middelen. Voor alle duidelijkheid: deze afbakeningen zijn geen voorafname van de nog te vormen LEADER-regio's. Zowel het aantal regio's, het aantal gemeenten, als de clustering kan er finaal anders uitzien in de kandidaatdossiers die van onderuit moeten tot stand komen.

Tabel 1: voorlopige indeling van de Limburgse LEADER-regio's

Haspengouw (17 gemeenten)	Kempen (8 gemeenten)	Maasland (7 gemeenten)
Alken	Bocholt	As
Bilzen	Bree	Dilsen-Stokkem
Borgloon	Hamont-Achel	Kinrooi
Gingelom	Hechtel-Eksel	Lanaken
Halen	Lommel	Maaseik
Heers	Oudsbergen	Maasmechelen
Herk-de-Stad	Peer	Zutendaal
Herstappe	Pelt	
Hoeselt		
Kortesseem		
Lummen		
Nieuwerkerken		
Riemst		
Sint-Truiden		
Tongeren		
Voeren		
Wellen		



In onderstaande tabel geven we de conclusies weer van een data-analyse en update van de SWOT-analyse van het Limburgse platteland. Het zijn belangrijke observaties om mee te nemen in het benoemen van de prioritaire thema's voor het provinciale plattelandsbeleid en de LEADER-strategieën.

We maken vaststellingen voor Limburg als geheel, maar verwijzen ook naar de verscheidenheid op het Limburgse platteland. Bij de opmaak van de LEADER-ontwikkelingsplannen, moeten de regionale karakteristieken nog verder in beeld gebracht worden in functie van een strategie op maat.

De gedetailleerde cijfers waarop we ons baseerden steken in bijlage. We voerden ook diepte-interviews uit met sleutelfiguren. De lijst van geïnterviewde personen en de topiclijst steken eveneens in bijlage.

Tabel 1: belangrijke bevindingen per thema

<p>Demografie</p>	<ul style="list-style-type: none"> ▶ Oudere bevolking in Limburg (t.o.v. Vlaanderen), vooral in de groep 65-79-jarigen. De vergrijzing zal zich de komende jaren verder doorzetten, met een belangrijke toename in de groep 80+. Een aandachtspunt daarbij is het aantal plaatsen in de woonzorgcentra. Op vandaag zijn er minder bedden in de Limburgse woonzorgcentra dan het Vlaams gemiddelde. ▶ Doordat de Limburgse bevolking gemiddeld gezien iets ouder is dan het Vlaams gemiddelde, ligt de groene druk onder het Vlaams gemiddelde en de grijze druk boven het Vlaams gemiddelde (m.u.v. het Maasland).
<p>Ruimte/wonen</p>	<ul style="list-style-type: none"> ▶ Limburg telt meer open ruimte en minder verharding dan Vlaanderen als geheel. Het aandeel open ruimte is de voorbije jaren afgenomen, maar minder snel dan in de overige provincies. Waar in Haspengouw een belangrijk deel van de open ruimte voor akkerbouw en fruitteelt wordt ingezet zien we in Kempen en Maasland een belangrijk aandeel bos en natuur. ▶ De problematiek van (leegstaande) kerken en leegstaande handelspanden stelt zich nadrukkelijker dan bij de huidige programmaperiode. De reconversie of herbestemming van deze panden dient zich aan.
<p>Milieu (in relatie tot landbouw)</p>	<ul style="list-style-type: none"> ▶ Sterke daling (-15,4%) van energiegerelateerde CO₂-uitstoot van de landbouw, ondanks een groter verbruik. Dat heeft o.a. te maken met een groot aandeel hernieuwbare energie. ▶ Op het vlak van de aanpak van de droogteproblematiek was Limburg een voorloper met het aanstellen van een droogtecoördinator en het uitwerken van een "Limburgs Actieplan Droogte".
<p>Economie en tewerkstelling</p>	<ul style="list-style-type: none"> ▶ 75% van de tewerkstelling situeert zich in de tertiaire en secundaire sector. Er blijft met 21,30% evenwel nog een hoog aandeel industrie, hoger dan Vlaanderen (18,86%). ▶ De terugloop van arbeidsplaatsen in de primaire sector stagneert en nam de voorbije jaren zelfs terug toe (6.800 werkenden in 2019). Vraag is of dit toe te schrijven is aan meer deeltijdse jobs in deze sector. 77,5% van de Limburgse landbouwbedrijven zijn beroepsmatig. Dat ligt boven het Vlaamse gemiddelde. ▶ De meest voorkomende typering is de specialisatie fruit in elf gemeenten, alsook overwegend melkvee, eveneens in elf gemeenten.



	<ul style="list-style-type: none"> ▶ Op basis van de gegevens over de landbouwgebruikspercelen heeft Limburg 103 697 ha geregistreerd landbouwgebruik (2020). T.o.v. de totale oppervlakte van de provincie is 42,7% in landbouwgebruik versus 50,6% voor het Vlaams gewest. ▶ We zien een grote toename van hoeveproducten en in mindere mate ook van biobedrijven en zorgboerderijen. ▶ De leegstand van handelspanden ligt in Limburg (12,87%) boven het Vlaams gemiddelde (10,26%), inzonderheid in het Maasland (15,41). ▶ Het aandeel hooggeschoolde inwoners in Limburg is doorheen de jaren toegenomen: van 25,2% in 2014 naar 26,9% in 2017, maar blijft onder het Vlaams gemiddelde van 30,2%. In verhouding daarmee is het aandeel laaggeschoolde inwoners gedaald van 36% in 2014 naar 33,5% in 2017. <p>De werkloosheidsgraad (aantal werkzoekenden zonder werk t.o.v. inwoners 18-64 jaar) in de provincie Limburg is doorheen de jaren gedaald van 6,6% in 2014 naar 5,2% in 2021, wat tevens het Vlaams gemiddelde is. De kloof met de rest van Vlaanderen is dus gedicht. Op het vlak van werkloosheid bij laaggeschoolden doet Limburg het zelfs beter dan het Vlaams gemiddelde. Wel een sterke stijging van het aandeel oudere werkloze werkzoekenden (55+).</p> <ul style="list-style-type: none"> ▶ Limburg maakte werk van innovatie, diversificatie en verbreding van de land- en tuinbouw door middel van projecten en samenwerking met gespecialiseerde partners. Limburg is bv. de belangrijkste wijnbouwprovincie van ons land. ▶ In de sector toerisme zien we een sterke groei op het vlak van overnachtingen (als we geen rekening houden met de coronaperiode).
Hernieuwbare energie	<ul style="list-style-type: none"> ▶ In vergelijking met de andere Vlaamse provincies, doet de provincie Limburg het goed op vlak van de productie van hernieuwbare elektriciteit. In 2019 was 29,4% van de verbruikte elektriciteit in Limburg lokaal en hernieuwbaar geproduceerd. In 2014 was dit nog maar 18,2%. Daarmee scoort Limburg een stuk hoger dan het Vlaams gewest waar in 2019 18% van de verbruikte elektriciteit lokaal en hernieuwbaar geproduceerd werd.
Mobiliteit	<ul style="list-style-type: none"> ▶ In de provincie Limburg geeft 65,3% van de Limburgse respondenten via de enquête van de Gemeente- en stadsmonitor (2020) aan dat ze op minder dan 30 min. afstand van hun werk wonen. 29,3% woont zelfs op minder dan 15 min. afstand. Veel mensen combineren dan ook wonen en werken. Enkel de provincie West-Vlaanderen doet beter, daar geven 67,7% van de respondenten aan dat ze op 30 min. van hun werk wonen.
Wonen	<ul style="list-style-type: none"> ▶ Op vlak van betaalbaarheid van woningen scoort de provincie goed, tenminste in comparatieve termen. De verhouding prijs/inkomen ligt voor woonhuizen (excl. appartementen) het laagst van alle provincies. ▶ Typische open ruimte regio's als Haspengouw kennen gemeenten met een sterkere appartementsgroei. ▶ De opstart van het verenigingsleven na de COVID-pandemie is niet evident. Het aantal traditionele socio-culturele verenigingen en het aantal leden daarbinnen daalt.



Digitalisering	<ul style="list-style-type: none"> ▶ Uit een recente enquête van Statbel (2021) blijkt dat slechts 48% van de Limburgers tussen 16 en 74 jaar beschikt over digitale basisvaardigheden. Gemiddeld in Vlaanderen is dat 55%. Zowel het opleidingsniveau als het gezinsinkomen blijken een sterke invloed te hebben op de mate waarin men onderlegd is in het gebruik van digitale toepassingen.
Natuur en biodiversiteit	<ul style="list-style-type: none"> ▶ 40 % van de oppervlakte aan beschermde natuur in Vlaanderen, ligt in Limburg. Van alle Vlaamse planten en dieren komt 90 % in Limburg voor en bovendien vind je heel wat zeldzame en bedreigde Vlaamse soorten enkel in de provincie. Toch hebben sommige soorten en ecosystemen het in Limburg, net zoals in de rest van de wereld, moeilijk. Ze worden zeldzamer of verdwijnen volledig. ▶ Het noorden van de Provincie (Kempen) wordt vooral gekenmerkt door robuuste aaneengesloten natuurkernen, terwijl de natuur in Zuid-Limburg (Haspengouw) zich vooral situeert langsheen de beekvalleien en verweven zit in het landbouwlandschap via holle wegen, hoogstamboomgaarden, botanische graslanden, historische landgoederen,





3 / Uitgangspunten voor het provinciaal plattelandsbeleid

Binnen de provincie Limburg kiezen we voor een geïntegreerd plattelandsbeleid. Het platteland is als thema verweven in de verschillende beleidsambities van het provinciebestuur. Ter illustratie hieronder een woordenwolk met de verschillende tussentitels uit de beleidsverklaring 2022 'Limburg, drijfveer voor morgen'. Ruimte, water, wonen, fietsen, erfgoed, Het zijn stuk voor stuk belangrijke puzzelstukken van een geïntegreerd plattelandsbeleid.

Figuur 1: Krijtlijnen uit de beleidsverklaring 'Limburg, drijfveer voor morgen' (2022)



Een duurzaam plattelandsbeleid is geïntegreerd, gebiedsgericht en gedifferentieerd, complementair en robuust in de tijd:

- ▶ Binnen een **geïntegreerd** beleid werken meerdere sectoren en bestuursniveaus samen om tot oplossingen te komen die standhouden op de lange termijn.
- ▶ **Gebiedsgericht** betekent dat er wordt samengewerkt tussen de verschillende stakeholders in de regio's. We zorgen voor een sterk draagvlak in de regio. We werken **gedifferentieerd**, op maat van elk gebied. We houden rekening met de verschillende kansen en uitdagingen in de Limburgse regio's.
- ▶ We werken **complementair**. De middelen van LEADER zijn beperkt. Als er andere subsidiestromen bestaan, dan gebruiken we eerst die middelen. Zo zetten we de LEADER-middelen complementair in, gericht op specifieke thema's geanalyseerd uit de noden van de regio.
- ▶ De investeringen moeten **robuust in de tijd** zijn. De effecten en de impact van een project mogen niet stoppen bij het beëindigen van een project.

3.1. Een geïntegreerde aanpak

Het Limburgse plattelandsontwikkelingsprogramma 2014-2020 legde de focus op het versterken van de omgevingskwaliteit, met simultaan aandacht voor het platteland als:

- ▶ dynamisch productiegebied (tewerkstelling, rurale ondernemers, toerisme, innovatie, korte keten,...);
- ▶ gemeenschappelijke ruimte voor de hele samenleving (sociaal, gemeenschap, zorg, diensten, verenigingsleven ...);
- ▶ kwalitatief woon- en leefgebied (ecologie, open ruimte, landschapsbeheer, recreatie en beleving, imago, identiteit,...).

De drie doelstellingen die de Vlaamse overheid vooropstelt voor 2023-2027 - waar we verder dieper op ingaan -, richten zich in essentie op dezelfde drie dimensies. Belangrijker wordt evenwel de wisselwerking ertussen, denk aan het verenigen van een competitieve landbouwsector met de verhoogde verwachtingen op vlak van leefmilieu. Een duurzame plattelandsvisie is een visie, waarin het totaalplaatje klopt, niet de ene functie ten koste van de andere.

We bieden ontwikkelingsperspectieven aan voor de woonkernen op het platteland, voor landbouw, voor natuur... maar benoemen evenzeer nieuwe evenwichten tussen productiegebied, leefgebied en gemeenschappelijke ruimte. In de praktijk is dat niet altijd eenvoudig. Zo is er de moeilijke spanningsboog tussen enerzijds de vragen naar ontwikkeling (vooral vanuit economie en wonen) versus het streven naar een maximaal behoud van de open ruimte.

De keuze voor een geïntegreerde aanpak ligt in lijn met de filosofie achter de Duurzame Ontwikkelingsdoelstellingen (SDG's) van de Verenigde Naties die door het provinciebestuur als referentiekader werden onderschreven. De zeventien doelen staan niet op zichzelf, maar bieden zich aan als één pakket, de SDG's zijn één en ondeelbaar.

3.2. Een gebiedsgerichte en gedifferentieerde aanpak

Naast een geïntegreerde aanpak, kiezen we voor een gebiedsgerichte en gedifferentieerde aanpak. Het Limburgse platteland is immers divers. We willen de eigenheid van de landschappen en regio's



behouden en waar mogelijk versterken. Zowel het voorontwerp beleidsplan ruimte Limburg (doelstelling 1: de ruimtelijke regionale eigenheid valoriseren) als de landschapsbiografie brengen die eigenheid van het Limburgse platteland goed in beeld.

Hoewel Limburg op zich een sterk merk is, met een herkenbaar profiel, hebben zowel Haspengouw, het Maasland als de Kempen hun eigen, specifieke identiteit. Het plattelandsbeleid moet maatwerk zijn op basis van de kenmerken van de individuele plattelandsregio's.

In onderstaande tabel brengen we een aantal kenmerken van de drie plattelandsregio's samen. We sluiten ook een kaart in uit het voorontwerp beleidsplan ruimte met aanduiding van de landschapseenheden, de historisch-morfologische eenheden en de functioneel-economische systemen in Limburg.

Tabel 4: plattelandsbeleid moet maatwerk zijn op basis van de kenmerken van de plattelandsregio's

Haspengouw	Kempen	Maasland
<ul style="list-style-type: none"> ▶ Droog Haspengouw, met compacte kerkdorpen en steden in open en glooiend landschap met akkers en boomgaarden ▶ Vochtig Haspengouw met weiland en fruitboomgaarden (hoogstam met onderliggend grasland + vnl. laagstam), met verstedelijking en verlinting ▶ Aanwezigheid van landbouw als ruimtelijk structurerend systeem, toeristische troef en cultuurhistorisch erfgoed ▶ Erfgoedlandschap van grote vierkanthoeves en kastelen ▶ Potentie van Fruitspoor als ruimtelijk structurerende drager voor versterking van de eigenheid en regio-ontwikkeling Zuid-Limburg heeft een uitgesproken glooiend landschap dat gevormd wordt door structureerde natuurrijke beekvalleien met op de flanken vruchtbare leemplateaus. ▶ In Haspengouw weerspiegelt de rijke ondergrond zich in een rijke en gelaagde geschiedenis. 	<ul style="list-style-type: none"> ▶ Kempense As Noord-Limburg ▶ Noord-Limburgse teutdorpen ▶ Intensieve landbouwstreek Noordoost-Limburg ▶ Grote bos- en heidegebieden ▶ Nationaal Park Hoge Kempen ▶ Uitgestrektheid en intactheid van het onbebouwd, natuurlijk gebied, gekenmerkt door landschappen met naaldbossen, heide en landduinen en een biotoop voor bijzondere soorten ▶ Breed geïntegreerd en herbestemd mijnnerfgoed als woonomgeving, werkomgeving en toeristisch-recreatieve aantrekkingspool ▶ Divers woonlandschap dat de hele 20ste eeuwse geschiedenis van de residentiële woonontwikkelingen omspant en beleefbaar maakt ▶ ... 	<ul style="list-style-type: none"> ▶ Maasvallei, regenrivier en intact open rivier- en oeverlandschap met unieke habitats en soorten. ▶ Uitgesproken relatie en verbondenheid met de Nederlandse kant van de Maasvallei. ▶ Oorspronkelijk centrum en stratenpatroon geënt op de Maas ▶ Ruimtelijke evolutie/groei "van de Maas weg". ▶ Intensieve landbouwstreek Noordoost-Limburg ▶ Verstedelijking langs de N78 ▶ Toeristisch-recreatief netwerk ▶ Leesbaarheid van het terrassenlandschap met steilrand Kempens Plateau, oude stroomgeulen, dijken, uiterwaarden en zomerbedding van de Maas ▶ Recreatieve en ecologische valorisatie

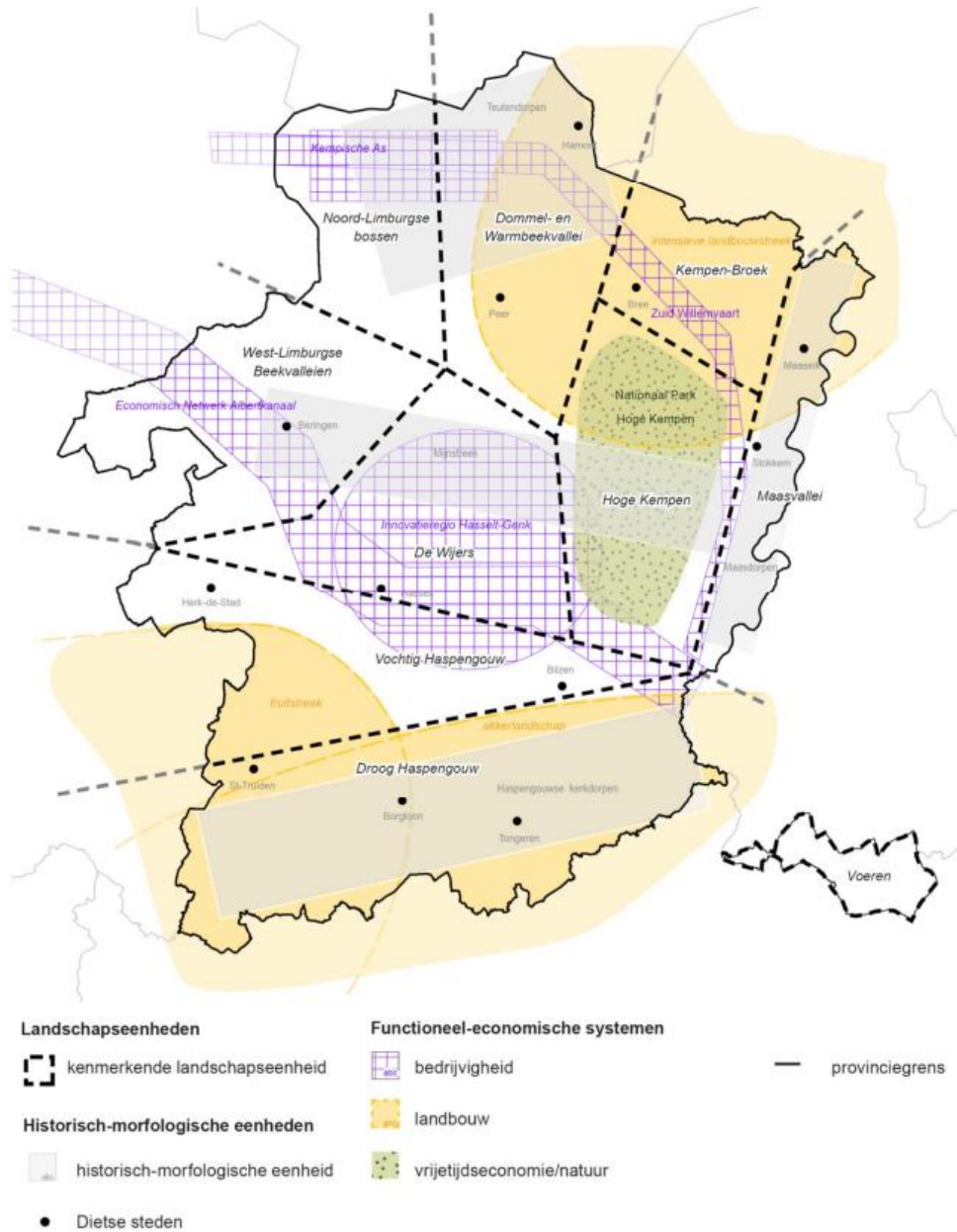


<p>Zowel het Romeinse, Luikse en Loonse erfgoed is nog sterk aanwezig. Denk maar aan de heirbanen, tumuli, aquaduct, talrijke kasteeldomeinen en rijk religieus erfgoed.</p> <ul style="list-style-type: none"> ▶ Haspengouw is het (figuurlijke) dak van het Demerbekken met talrijke unieke brongebieden maar ook sterk erosiegevoelige gebieden. ▶ Agrarische activiteit staat garant voor de landschappelijke kwaliteit. ▶ Voeren met een kleinschalig, pittoresk en coherent landschap met een uitgebreid assortiment aan erfgoed. ▶ ... 		<p>van de relictten van de grindindustrie</p> <ul style="list-style-type: none"> ▶ Herkenbare historische kernen en architectuur van Maasdorpen en kasteeldomeinen in de Maasvallei ▶ ...
---	--	---

Bron: o.a. voorontwerp Beleidsplan Ruimte Limburg ([Voorontwerp beleidsplan Ruimte Limburg](#))



Figuur 14: regionale eigenheid (Bron: voorontwerp Beleidsplan Ruimte Limburg)



3.3. Leader is complementair aan andere subsidiestromen

Naast LEADER zijn er vanzelfsprekend andere kanalen en instrumenten waarmee zowel het provinciebestuur als de andere beleidsniveaus initiatieven op het platteland ondersteunen. Denk maar aan middelen voor zorgzame buurten, fietswegen, bebossing, blauwgroene verbindingen, ontharding, toerisme, etc.

Met Leader werken we complementair aan bestaande financieringskanalen. De middelen van LEADER zijn beperkt. Als er reguliere middelen of andere subsidiestromen bestaan, dan gebruiken we eerst die middelen. Zo kunnen we met LEADER focussen op de specifieke uitdagingen van het platteland die werden afgelijnd a.d.h.v. een nodenanalyse, die anders buiten beeld blijven. Wat al betoelaagd wordt vanuit andere kanalen, willen we niet binnen LEADER opnieuw subsidiëren.

3.4. Robuust in de tijd, duurzame investeringen

Binnen het Gemeenschappelijk Landbouwbeleid streeft de Europese Unie naar een duurzaam landbouw- en plattelandsbeleid. Europa ziet drie componenten op het vlak van duurzaamheid: milieuduurzaamheid, sociale duurzaamheid, economische duurzaamheid. De focus ligt op een flexibel, eerlijk en duurzaam gemeenschappelijk landbouwbeleid.

Vanuit de provincie Limburg willen we hieraan ook de dimensie 'duurzaamheid in de tijd' toevoegen. Het effect van een project mag niet stoppen bij het beëindigen van een project. Ook na het wegvallen van de LEADER-subsidies moet een project verder impact en doorwerking kennen. Zo kan de opschaalbaarheid van een project ook gezien worden als duurzame verankering. Bij innovatieve projecten bv. kan men 'lessons learned' formuleren, die men kan gebruiken voor andere projecten.

Investeringsprojecten hebben zeker de potentie in zich om langer door te werken dan dienstverleningsprojecten, vandaar de voorkeur vanuit de provincie voor investeringsprojecten. Een investering is langer blijvend, al mag er ook in dat geval niet uitgegaan worden van automatismen. Het realiseren van blijvende effecten moet in elk project ten gronde overdacht worden.





4 / Drie prioritaire thema's voor 2023-2027

In dit hoofdstuk staan we stil bij de inhoudelijke prioriteiten voor het plattelandsbeleid in 2023-2027. We bespreken het Vlaamse kader en benoemen de provinciale aandachtspunten daarbinnen.

4.1. Drie Vlaamse prioriteiten

De plaatselijke groepen in de verschillende LEADER-regio's bepalen hun doelstellingen en actielijnen op maat van hun regio, binnen de drie thema's die op Vlaams niveau werden afgesproken.

Voor het plattelandsbeleid en de gebiedsgerichte maatregelen, trekt de Vlaamse overheid in de periode 2023-2027 voluit de LEADER-kaart.

Plaatselijke groepen in de Vlaamse plattelandsregio's, zullen een gebiedsgerichte lokale ontwikkelingsstrategie kunnen uitwerken binnen de drie thema's die door de Vlaamse overheid werden afgebakend vanuit de nodenanalyse:

- ▶ Innovatieve en duurzame lokale landbouwproductie en -afzet, en valorisatie van biomassa-resten;
- ▶ Leefbare en levendige dorpen;
- ▶ Biodiversiteit en landschapskwaliteit.

Hieronder meer detail over elk van deze thema's.

Merk op dat de titels soms ruimer zijn geformuleerd dan het detail dat in de onderliggende bullets wordt weergegeven. Zeker bij het eerste thema valt dit op. Rond 'innovatieve en duurzame lokale landbouwproductie en -afzet' zijn nog andere initiatieven mogelijk dan wat in detail wordt opgelijst.

Innovatieve en duurzame lokale landbouwproductie en -afzet, en valorisatie van biomassa-resten

Binnen dit eerste thema kunnen projecten betrekking hebben op:

- ▶ De bijhorende (kleine) investeringen in collectieve infrastructuur of materieel voor oogst, opslag, verwerking en logistiek van biomassa(resten) uit natuur – en landschapsbeheer en lokale land -



tuin – en bosbouw met het oog op een hoogwaardige lokale toepassing en met aandacht voor circulariteit.

- ▶ Uitvoering van lokale voedselstrategieën, stimuleren en bevorderen van de korte keten, evenals de bijhorende (kleine) investeringen;
- ▶ Samenwerking met de ambitie om duurzame landbouwverbreding in te zetten voor gemeenschappelijke doelen.

Leefbare en levendige dorpen

Binnen dit tweede thema kunnen projecten betrekking hebben op:

- ▶ Participatie van en samenwerking tussen dorpsbewoners en andere plattelandsactoren versterken met volgende ambities: de dorpsgemeenschappen toekomstbestendig en divers ontwikkelen; de leefbaarheid en sociale cohesie verhogen, evenals vereenzaming aanpakken; een kwalitatieve leef- en werkomgeving creëren met innovatieve en duurzame initiatieven; duurzame mobiliteit stimuleren en vervoersarmoede aanpakken; de dienstverlening en het voorzieningenniveau verbeteren; enz.;
- ▶ De bijhorende investeringen in gemeenschapsvormende infrastructuur (publieke ruimte of dorpslokalen) of materieel.

Biodiversiteit en landschapskwaliteit

Binnen dit derde thema kunnen projecten betrekking hebben op:

- ▶ Samenwerking tussen verschillende plattelandsactoren met de volgende ambities: de open ruimte en het landschap kwalitatief versterken; de biodiversiteit, de bodem- en waterkwaliteit verbeteren; verbindingen creëren die de streekidentiteit versterken, bijdragen aan de klimaatdoelstellingen (adaptatie en mitigatie), landschappen, water en natuur aan elkaar rijgen;
- ▶ De bijhorende (kleine) investeringen om de biodiversiteit en landschapskwaliteit te versterken.

4.2. Provinciale accenten binnen de drie Vlaamse speerpunten

Algemene uitgangspunten

De provincie Limburg onderschrijft de drie thema's die Vlaanderen vooropstelt. We willen de LEADER-groepen niet beperken in het benoemen van hun doelstellingen en acties binnen deze drie thema's, maar wel een aantal aandachtspunten en provinciale accenten meegeven. Die dienen samen gelezen te worden met de drie Vlaamse thema's.

Zo ziet het provinciebestuur in het thema '**Leefbare en levendige dorpen**' een bijzonder aandachtsveld, zonder vanzelfsprekend de andere twee thema's uit het oog te willen verliezen. Het accent op leefbare en levendige dorpen komt voort uit twee overwegingen:

- ▶ In tegenstelling tot de andere 2 thema's, zijn er minder bestaande subsidiestromen voor de uitdagingen die te maken hebben met voorzieningen in de dorpen, vereenzaming, sociale cohesie, werk- en leefomgeving, etc;
- ▶ Het thema is uitgebreider dan de andere twee en bevat meervoudige uitdagingen die we nog verder bespreken.

Toerisme en recreatie zijn belangrijke troeven voor het Limburgs platteland. Dit thema komt niet apart voor in de Vlaamse prioriteiten, maar zit onderliggend wel verweven in de drie thema's die Vlaanderen



vooropstelt. De pittoreske dorpen, de bos- en natuurgebieden, de lokale (landbouw)producten, de cultuurlandschappen, vormen de basisingrediënten van het toeristisch aanbod. LEADER biedt met andere woorden kansen om het belevingstoerisme waar de provincie op inzet verder vorm te geven. Daarbij willen we vertrekken vanuit de identiteit van de verschillende dorpen en regio's (bv. fruitroute in Haspengouw, de Maasroute of het kolenspoor). In de toeristische ontwikkeling houden we rekening met de draagkracht van de omgeving en hebben we respect voor de plaatselijke bevolking, de landbouw, de natuur en het erfgoed.

Tot slot, onderschrijven we ook de Europese ambitie voor een klimaatrobuuster platteland. Het plattelandsbeleid is eveneens een hefboom in het behalen van de klimaatdoelstelling die de provincie voor zichzelf stelde: klimaatneutraal in 2050.

Accenten binnen de drie Vlaamse thema's

Binnen elk thema dat de Vlaamse overheid formuleerde, willen we vanuit de eigenheid van onze provincie en de prioriteiten in het provinciale beleid, nog een aantal accenten leggen die dienen samen gelezen te worden met de drie Vlaamse thema's.

Tabel 2: provinciale accenten in de LEADER-thema's

<p>Thema 1: lokale landbouwproductie en -afzet, valorisatie van biomassa-resten</p>	<ul style="list-style-type: none"> ▶ Verdere diversificatie van land- en tuinbouw, met aandacht voor duurzame businessmodellen ▶ Wijnbouw als opportuniteit ▶ Afzet van lokale producten, lokale voedselstrategieën ▶ Innovatie in duurzame energieproductie op het platteland
<p>Thema 2: leefbare en levendige dorpen</p>	<ul style="list-style-type: none"> ▶ Multifunctionele gemeenschapsinfrastructuur ▶ Quick wins om de mobiliteit tussen dorpen te verbeteren of de verbinding te maken van dorpen met vervoersknooppunten ▶ Oplossingen om vervoersafhankelijke bewoners te verbinden met commerciële en publieke diensten ▶ Initiatieven rond identiteit die de connectie en het eigenaarschap van dorpelingen verhoogt met hun dorp. ▶ Initiatieven om de woonkwaliteit te verhogen. ▶ Initiatieven die inzetten op multifunctionele, kwalitatieve open ruimte in het dorp ▶ Proeftuinen rond betaalbaar en kwalitatief wonen en dorpsarchitectuur
<p>Thema 3: biodiversiteit en landschapskwaliteit</p>	<ul style="list-style-type: none"> ▶ We ondersteunen de bijkomende aandacht die nodig is voor water, klimaat, landschappen, etc., maar willen vanuit LEADER het accent leggen op geïntegreerde oplossingen, die vanuit partnerschappen en expertise uit het werkveld tot stand komen en bijgevolg op een breed draagvlak berusten.



	▶ Living labs/proeftuinen waarin het thema landbouw sterk naar voor komt met minimale impact op landbouw of landbouw met verhoogde biodiversiteit.
--	--

THEMA 1: DUURZAME BUSINESSMODELLEN VOOR LAND- EN TUINBOUW EN NIEUWE ECONOMISCHE FUNCTIES IN DE OPEN RUIMTE

Landbouwers worden geconfronteerd met de klimaatverandering, schaarste van hulpbronnen, nieuwe regels op vlak van leefmilieu, technologische veranderingen en veranderende voedsel/dieetgewoonten van de consument. Er blijft ruimte voor grootschalige en intensieve bedrijven, daarnaast zijn er land- en tuinbouwers die alternatieven verkennen. Daarbij denken we aan al gekende vormen van landbouwverbreding, zoals de verkoop van hoeveproducten, of maatschappelijke diensten als landschapsonderhoud, toerisme, zorg, rekening houdend dat we hierbij ook inzetten op duurzame businessmodellen rond landbouwverbreding. Daarnaast duiken nieuwe sporen op zoals de valorisatie van biomassa, waar inmiddels in Limburg al interessante initiatieven rond werden opgestart (zie onderstaand kader). Ook in al deze verbredingsvormen dient gezocht te worden naar duurzame businessmodellen.

Limburg werkt al in Houthalen-Helchteren (biomassaplein) en in Bocholt (energiek landschap) volop aan de valorisatie van biomassa-resten

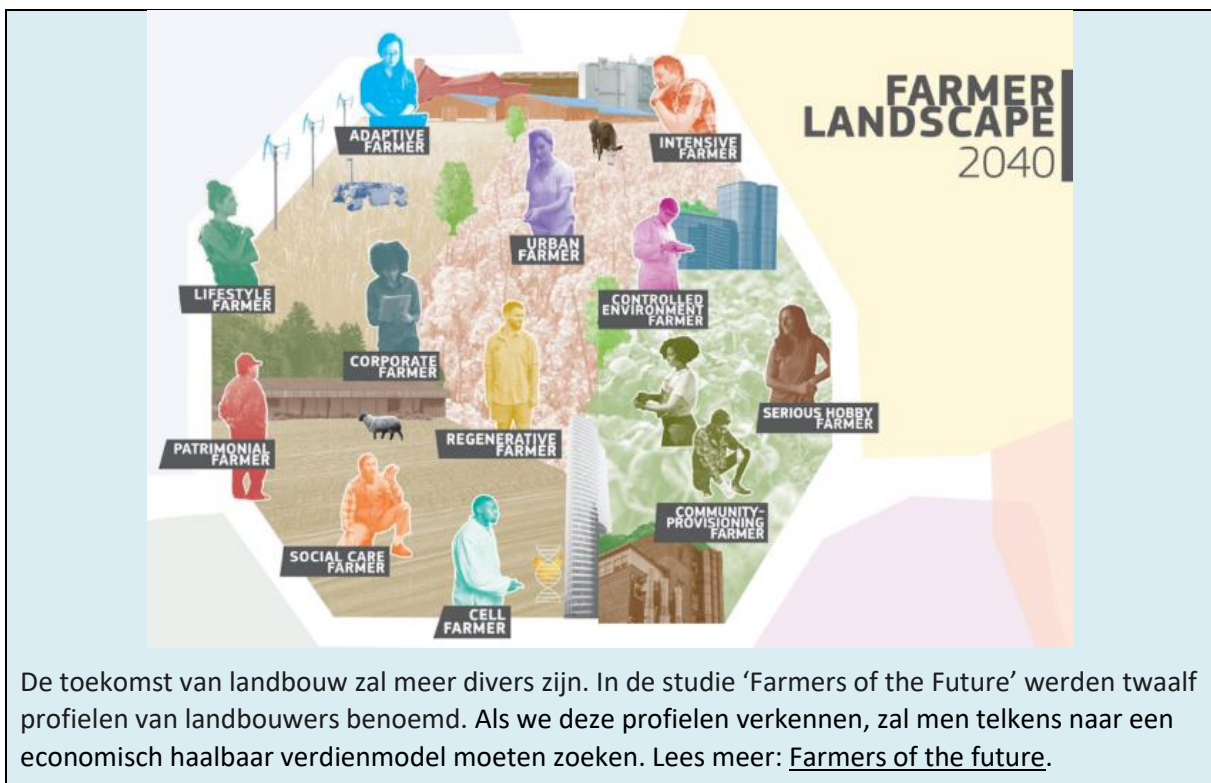
Maaisel, takken en snoeihout van het onderhoud van bermen, bomen en struiken worden nog vaak als afval beschouwd. Maar er zijn mogelijkheden om die biomassa te gebruiken als grondstof voor materiaal, energie of verrijking van de bodem. Op het vlak van biomassa-resten is een nog grotere valorisatie mogelijk. De benutting van biomassa uit landschapsbeheer levert een financiële meerwaarde, die de kosten voor het beheer deels compenseert. Er zijn ook heel wat voordelen voor het milieu, het landschap en de biodiversiteit. Dit moet leiden tot een hoogwaardige lokale toepassing, met aandacht voor circulariteit.

Bijzondere kansen en uitdagingen waar we binnen het eerste thema de aandacht willen op vestigen:

- ▶ Binnen de verschillende sporen van diversificatie dient telkens voldoende aandacht te gaan naar een duurzaam verdienmodel voor de landbouwer;
- ▶ Fruitteelt (zowel hoogstam als laagstam) blijft belangrijk in Limburg. De wijnbouw is een kansrijke niche voor de verdere diversificatie van de land- en tuinbouw. Limburg is de belangrijkste wijnbouwprovincie van het land;
- ▶ de afzet van lokale producten kan nog worden geoptimaliseerd zowel in een B2B als in een B2C context, alsook het uitwerken van lokale voedselstrategieën. Deze inspanningen dienen bij te dragen tot een leefbaar inkomen voor de lokale landbouwers en een grotere onafhankelijkheid tegenover buitenlandse voedselproductie. Ook het leefmilieu is gebaat bij de uitbouw van de korte keten. Zo kunnen bijvoorbeeld lokale boerenmarkten ervoor zorgen dat men via de lokale producten een rechtstreekse band creëert tussen producent en consument.



Figuur 1: verkennen van nieuwe verdienmodellen voor land- en tuinbouw in Limburg



THEMA 2: LEEFBARE EN LEVENDIGE DORPEN

De gemiddelde Limburgse gemeente telt behoorlijk wat kernen. Vaak kleine en aantrekkelijke woonkernen, hoewel we niet blind mogen zijn voor een aantal uitdagingen die in de SWOT worden benoemd:

- ▶ Hoewel de bevolkingsaan groei vertraagt, blijft er de nood aan bijkomende wooneenheden omwille van de gezinsverdunding. Daarbij moet in de toekomst bijkomende aandacht gaan naar de betaalbaarheid en de kwaliteit van het wonen en het bereikbaar wonen;
- ▶ Er is een uitdaging op het vlak van de herbestemming van kerken en andere infrastructuur;
- ▶ Het behoud van het dorpskarakter. De ziel of de charme van dorpen gaat verloren door een nogal zakelijke 'appartementisering' op een aantal plaatsen.
- ▶ We stellen een terugloop vast van publieke en commerciële voorzieningen in de dorpskernen;
- ▶ Het traditioneel weefsel van verenigingen en hun ledenaantal kalft af;
- ▶ De vergrijzing zet zich de komende jaren stevig door, wat bijkomende aandacht vraagt voor:
 - Mobiliteitsoplossingen;
 - Sociale cohesie en de keerzijde ervan: vereenzaming.
- ▶ Naast het vraagstuk over de vergrijzing, moet er ook voldoende aandacht gaan naar de problematiek van de ontgroening: hoe kunnen we jonge mensen meer perspectief bieden op het platteland?

Het geconnecteerde dorp

De vraag stelt zich naar een vernieuwd en eigentijds toekomstbeeld voor onze plattelandsdorpen en -gemeenschappen, waar bovengenoemde uitdagingen worden opgenomen en nieuwe kansen worden aangegrepen.

In een recente studie rond dorpshuizen in opdracht van de Vlaamse Landmaatschappij (VLM), introduceerde IDEA Consult het “geconnecteerde dorp”. Tevens een interessant aanknopingspunt en perspectief voor de Limburgse dorpen.

Een ‘geconnecteerd dorp’ heeft volgens deze studie volgende kenmerken:

- ▶ Een samenhangend systeem, waarbij wonen, landschap, mensen, sociale cohesie, in hun samenhang worden gezien. Dat sluit aan bij het eerder uitgangspunt van een geïntegreerd plattelandsbeleid.
- ▶ Intern verbonden, via ‘gemeenschapskracht’: succesvolle dorpen kunnen terugvallen op een sterke bewonersdynamiek, ondersteund vanuit het lokaal bestuur. De participatie en samenwerking tussen dorpsbewoners en andere plattelandsactoren versterkt het “eigenaarschap” van dorpingen. Vanuit dat eigenaarschap ontstaat fierheid en de bereidheid om voor het dorp en de leefomgeving iets te doen.
- ▶ Extern verbonden met andere dorpen en met de stedelijke omgeving. Merk op dat kernen met een hoge leefbaarheid vaak een ligging kennen nabij een stedelijke kern. Dat bevestigt het belang van nabijheid van voorzieningen, zonder dat die noodzakelijkerwijs in de woonkern zelf moeten aanwezig zijn. De bereikbaarheid van die omliggende kernen is dan wel belangrijk.
- ▶ Digitaal geconnecteerd en gebruik makend van nieuwe technologie. Door de mogelijkheid van telewerk wordt de afstand tussen werk- en woonplek minder relevant.
- ▶ Aangesloten op de toekomst en proactief inspeland op actuele uitdagingen op vlak van wonen, open ruimte, leefmilieu.

Zoals hoger aangegeven, vinden we het thema ‘leefbare en levendige dorpen’ een topprioriteit om in Limburg rond te werken. Het toekomstbeeld en de kenmerken van het geconnecteerde dorp, kunnen inspiratie geven aan de LEADER-groepen.

We noemen hieronder een aantal mogelijkheden om invulling te geven aan het thema leefbare en levendige dorpen:

- ▶ De realisatie van nieuwe gemeenschapsinfrastructuur in de dorpen die multifunctioneel kan worden ingezet. Dit kan gekoppeld worden aan de herinvulling van beeldbepalende gebouwen.
- ▶ Verbeteren van de mobiliteit tussen dorpen en het verbinden van dorpen met hoppinpunten (vervoersknooppunt). Binnen LEADER gaat het dan niet om de aanleg van infrastructuur, maar het voorzien van innovatieve pilootprojecten om de zogenaamde ‘last mile’ mee af te leggen.
- ▶ Oplossingen om vervoersafhankelijke bewoners in contact te brengen met commerciële en publieke diensten (mobiele dienstverlening, distributiepunten, vrijwilligerscentrale, ...).
- ▶ Initiatieven die de verbinding en het eigenaarschap van dorpingen verhoogt met hun dorp.
- ▶ Initiatieven om de **woonkwaliteit** te verhogen. Pullfactoren om voor jongeren of jonge gezinnen de aantrekkelijkheid en dynamiek in dorpen te versterken hebben vaak met de woonkwaliteit te maken: rust, groen, privacy, ruimte om te spelen voor kinderen. Door te werken aan de omgevingskwaliteit, verhoogt men de woonkwaliteit. Dit kan een hefboom zijn om jongeren en jonge gezinnen in de dorpen te laten wonen en zo de ontgroening af te remmen.
- ▶ Om die jongeren en jonge gezinnen aan te trekken, kan men ook inzetten op het versterken van de streekidentiteit en streekfierheid. Dit kan leiden tot een kwaliteitsvolle en een duurzame leefomgeving in relatie met de aanwezige landschappelijke identiteit van de regio’s.



- ▶ De prijs en betaalbaarheid van een woning is ook een belangrijke pullfactor. Met LEADER kunnen we niet interveniëren op de prijszetting, maar er zou wel een proeftuin rond betaalbaar wonen kunnen worden ingericht met demoprojecten zoals collaboratieve woonvormen, compacter wonen, formules met recht van opstal, etc.
- ▶ Ook rond dorpse architectuur kunnen proeftuinen of kaderprojecten worden opgezet. Zielloze appartementen doen immers afbreuk aan de landelijke identiteit van dorpen. Met de toolbox dorpse architectuur illustreert de architectuurvereniging AR-TUR dat het ook anders kan (zie onderstaande tekstbox).

Toolbox dorpse architectuur

Al te vaak vallen de dorpskernen in Vlaanderen onder het mom van het verdichtingsdiscours ten prooi aan generieke appartementsgebouwen die niet bijdragen aan de verblijfskwaliteit, de leefbaarheid of klimaatrobuustheid van het dorp.

Op zoek naar alternatieven werkte AR-TUR samen met vele partners aan een Toolbox Dorpse Architectuur. De Toolbox Dorpse Architectuur toont met een scala aan voorbeelden van projectverhalen, dorpse figuren en tactieken hoe collectief wonen in dorpen beter kan.

BIODIVERSITEIT EN LANDSCHAPSKWALITEIT: AANGAAN VAN STERKE PARTNERSCHAPPEN

Klimaat, droogte, water, biodiversiteit, leefmilieu en energie moeten meer aandacht krijgen de komende jaren. Er zijn meer dan voldoende signalen dat we op deze fronten een tandje moeten bijschakelen.

In het Vlaams Energie- en Klimaatbeleidsplan 2021-2030 worden rond deze thema's de uitdagingen voor transport, industrie, energiesector, gebouwenpark en landbouw geformuleerd. Dezelfde aanbevelingen vinden we terug in de Green Deal van de Europese Commissie (reductie van emissies, koolstofopslagcapaciteit en adaptatie van de landbouw).

Het verduurzamen en klimaatbestendig maken van het platteland moet ervoor zorgen dat het kwaliteitsvol wonen is op het platteland. Hiervoor zullen de verschillende plattelandsactoren moeten samen werken binnen de Vlaamse thema's die voor LEADER werden vooropgesteld. Op maat van de kenmerkende landschappen en natuurwaarden, dient elke plaatselijke groep haar actiesporen te benoemen. We geven hieronder een aantal voorbeelden, weliswaar niet limitatief:

- ▶ de open ruimte en het landschap kwalitatief versterken, met aandacht voor de streekidentiteit;
- ▶ de biodiversiteit verhogen;
- ▶ de bodem- en waterkwaliteit verbeteren;
- ▶ bijdragen aan de klimaatdoelstellingen (adaptatie en mitigatie);
- ▶ groenblauwe verbindingen en netwerken realiseren

In de werking van LEADER zit samenwerking en netwerking tussen actoren ingebakken.

De provincie Limburg wil voornamelijk inzetten op geïntegreerde oplossingen, die vanuit partnerschappen en expertise uit het werkveld tot stand komen en bijgevolg ook op een breed draagvlak berusten. Hierbij zetten we in op de verdere professionalisering van de sector door sensibilisatie en demonstratie van wetenschappelijke inzichten.



Waterschaarste (droogte) en wateroverschotten (overstromingen) aanpakken

Vlaanderen is kwetsbaar als het gaat over de watervoorraad die we met zijn allen delen voor drinkwater, water voor de industrie, de landbouw en de natuur. Het zich wijzigend klimaat stelt ons voor grote uitdagingen.

Op het vlak van de aanpak van de droogteproblematiek was Limburg een voorloper met het aanstellen van een droogtecoördinator en het uitwerken van een “Limburgs Actieplan Droogte”. De provincie wil in dit thema koploper blijven in Vlaanderen. Zo is de provincie trekker van de Klimaatrobuuste inrichting in het stroomspeerpuntgebied Munsterbeek, en van de systeeminnovatie ‘bovenstrooms ophouden van water’ in het kader van Water-land-schap 2.0’

Ook hier zullen we moeten inzetten op sterke partnerschappen.





5 / Aandachtspunten voor de uitvoering

In dit laatste hoofdstuk formuleren we principes en uitgangspunten die we bij de uitvoering van het plattelandsbeleid 2023-2027 via LEADER vooropstellen.

5.1. Resolute keuze voor LEADER

Het gebiedsgerichte plattelandsbeleid zal in de komende periode 2023-2027 exclusief via LEADER verlopen.

De keuze voor LEADER als kanaal is niet vrijblijvend. LEADER-projecten moeten beantwoorden aan de zeven LEADER-criteria:

- ▶ **Bottom up:** het project wordt ondersteund en gerealiseerd met bevolking, buurt en regio-actoren;
- ▶ **Gebiedsgericht:** het project speelt in op specifieke uitdagingen in het gebied;
- ▶ **Innovatie:** het project is innoverend qua methodiek, problematiek, product, proces, markt, technologisch, sociaal, organisatorisch, financieel, strategisch;
- ▶ **Multisectoraal en geïntegreerd:** er wordt meerwaarde gerealiseerd op verschillende beleidsdomeinen tegelijk en het project wordt vanuit verschillende invalshoeken benaderd, zodat 'voortuitgang' op één domein niet ten koste gaat van een ander domein.
- ▶ **Netwerkvorming:** projecten en LEADER-werking dragen bij tot netwerkvorming in de regio en met andere plattelandsregio's;
- ▶ **Publiek-privaat partnerschap:** het LEADER-programma wordt gecoördineerd vanuit een partnerschap van publieke en private actoren uit de regio;
- ▶ **Samenwerking:** er is samenwerking met andere actoren, die voordelen oplevert voor alle partijen.



5.2. Innovatieruimte voor nieuwe oplossingen

LEADER is een labo en experimenteerruimte. Dat betekent dat er ruimte is voor pilootprojecten waarbinnen – met zo weinig mogelijk planlast – nieuwe oplossingen kunnen worden uitgeprobeerd. Binnen elk van de drie thema's moet innovatie worden gestimuleerd. Zo denken we ondermeer aan:

- ▶ Nieuwe toepassingen voor de valorisatie van reststromen, of innovatie in duurzame energieproductie op het platteland;
- ▶ Gecombineerde vormen van gemeenschapsinfrastructuur of nieuwe oplossingen om dienstverlening op het platteland beter toegankelijk te maken voor vervoersafhankelijke groepen;
- ▶ Nieuwe samenwerkingen tussen landbouw en natuur in omgevingen met hoge natuur- of landschapswaarden.

5.3. Maximale impact bereiken

De kracht van LEADER is dat het kansen geeft aan initiatieven van onderuit. Keerzijde van de medaille is dat het kan leiden tot versnippering van middelen over een veelheid van projecten, die elk op hun beurt andere doelen nastreven.

Om maximale impact te bereiken en minimale versnippering van middelen, zullen we:

- ▶ Per regio het aantal prioriteiten beperken en inzetten op de uitdagingen of speerpunten waar LEADER een zichtbare impact kan hebben binnen de lokale ontwikkelingsstrategie;
- ▶ Onderling afstemmen tussen de regio's, zodat de lokale ontwikkelingsstrategieën ook maximaal bijdragen aan de provinciale ambities voor het platteland, zoals beschreven in deze kadernota;
- ▶ Leerervaringen uit het verleden maximaal inzetten en 'het warm water niet telkens opnieuw uitvinden'. We zullen projectpromotoren vragen om aan te tonen hoe ze verder bouwen uit eerdere ervaringen en inzichten. Aan het eind van de projecten zullen we ook vragen om de lessen uit hun traject te documenteren voor de toekomst.
- ▶ De mogelijkheid gebruiken om te werken met koepelprojecten (zie kader) in deze programmaperiode. Dat betekent concreet dat we meerdere initiatieven samenbrengen in één groot project en richten op één gemeenschappelijke ambitie. Dat heeft het voordeel dat promotoren van elkaar kunnen leren en kennis uitwisselen, naast ook het voordeel van een gezamenlijke projectadministratie. Denk bv. aan één koepelproject voor vernieuwende gemeenschapsinfrastructuur in de dorpen binnen een leadergebied, eerder dan tien losstaande projecten.

Koepelprojecten

Koepelprojecten zijn een verzameling van vergelijkbare projecten die onder de koepel van een coördinerende organisatie worden uitgevoerd en waarbij deze overkoepelende organisatie optreedt als promotor. Hierdoor worden de administratieve lasten voor de copromotor (vaak kleinere organisaties) verlicht, omdat de financiële en administratieve verantwoording (declaraties) voor hen wordt uitgevoerd. Koepelprojecten zijn doorgaans grotere projecten met een langere uitvoeringstijd.

5.4. Administratieve lasten beperken

We gaan voor het maximaal beperken van de planlast voor promotoren. Dat betekent:

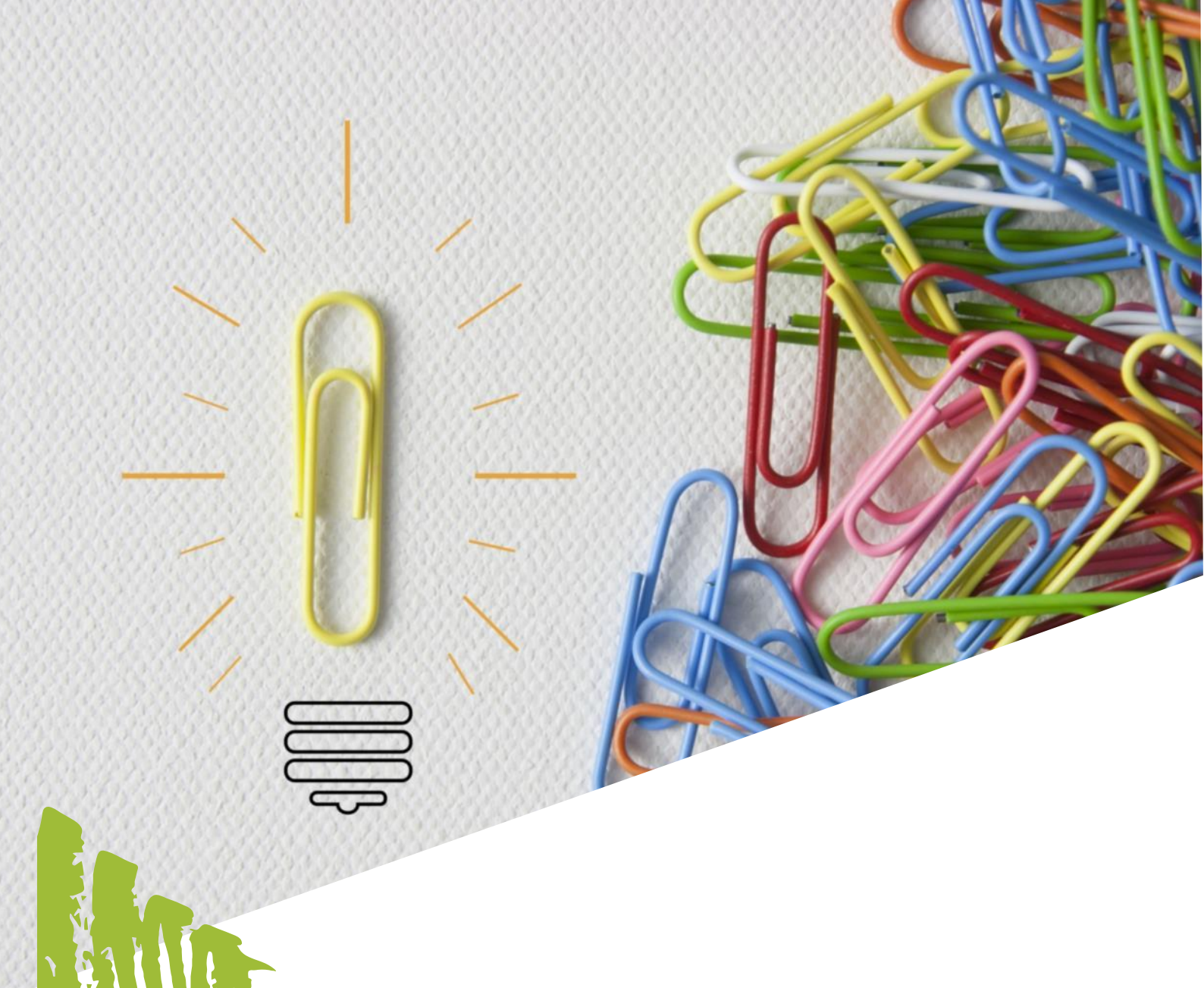
- ▶ Zo vroeg mogelijk in contact treden met promotoren om te zien of hun ideeën en plannen passen binnen LEADER. Bovendien ook zo snel mogelijk de verwachtingen duiden, zodat ze geen tijd verliezen in de fase van de projectvoorbereiding;
- ▶ Koepelprojecten inzetten (zie hoger) en miniprojecten na gerichte projectoproep (zie kader).

Miniprojecten

Miniprojecten zijn kleinschalige projecten rond uiteenlopende gebiedsrelevante thema's die passen binnen de doelstellingen van de lokale ontwikkelingsstrategie. Ze hebben een beperkte kostprijs en een looptijd van maximaal 1 jaar. In de ontwerpteksten hierover, voorbereid door de Vlaamse Landmaatschappij, bedraagt het maximaal subsidiepercentage 65% met een maximale subsidie van €5.000.

De promotor stelt meetbare indicatoren/realisatiebewijzen voorop, die de uitvoering staven. Er zijn geen facturen of onkostenbewijzen nodig.





Bijlagen





A.1 / Diepte-interviews: sleutelfiguren en topiclijst

Volgende personen werden in de tweede helft van de maand augustus 2022 geïnterviewd in functie van deze kadernota:

- ▶ An Digneffe, deskundige landschap
- ▶ Francine Quanten, deskundige toerisme
- ▶ Griet Maes, deskundige ruimtelijke planning
- ▶ Inge Moors, gedeputeerde voor landbouw en platteland
- ▶ Joris Verhees, provinciaal natuurcentrum
- ▶ Lydie Geelen, deskundige economie
- ▶ Paula Ulenaars, vertegenwoordiger VLM
- ▶ Peter Bruggen, vertegenwoordiger Boerenbond
- ▶ Steven Beyen, deskundige water
- ▶ Sven Clemens, deskundige landbouw

TOPICLIJST

Volgende thema's kwamen in deze gesprekken aan bod:

Tabel 2: Topiclijst diepte-interviews

Onderdelen gesprek	Vragen
Evaluatie	<ul style="list-style-type: none">▶ Hoe evalueert u de uitvoering van PDPO III (2014-2022), zowel op provinciaal niveau, als in de Limburgse deelregio's (de 2 LEADER-gebieden)?
Trends en evoluties	<ul style="list-style-type: none">▶ Welke belangrijke verschuivingen zien we op het Limburgse platteland? Welke verdere evoluties verwachten we nog?▶ Welke verschillen zien we tussen de deelregio's?
Visie op de toekomst	<ul style="list-style-type: none">▶ Wat zijn de belangrijkste troeven om het toekomstproject voor het Limburgse platteland op te bouwen?

	<ul style="list-style-type: none"> ▶ Wat zijn belangrijke identiteitskenmerken of speerpunten van de provincie en haar deelregio's? ▶ Hoe wil men zich naar de toekomst onderscheiden?
Uitdagingen	<ul style="list-style-type: none"> ▶ Wat zijn prioritaire uitdagingen voor het Limburgse platteland? ▶ Wat zijn dilemma's? Hoe komen we tot synthese?
Doelstellingen en (Hefboom)acties	<ul style="list-style-type: none"> ▶ Als u de doelstellingen en hefboomacties uit het vorige provinciale ontwikkelingsplan beschouwt (zie bijlage): ▶ Welke moeten we verderzetten? ▶ Welke zijn niet meer relevant? ▶ Welke nieuwe doelstellingen of acties moeten worden toegevoegd?
Kritische succesfactoren	<ul style="list-style-type: none"> ▶ Wat is nodig om het plattelandsontwikkelingsplan tot een succes te maken? ▶ Hoe kunnen we risico's afdekken?



A.2 / Analyse cijfergegevens provincie Limburg

B.2.1 Demografie

	Maasland	Kempen	Haspengouw	Limburg	Vlaams Gem.
Bevolkingsaantal (2021)	139.372	164.060	234.363	883.432	6.666.912
Bevolkingsdichtheid <i>Aantal inwoners per km², (2021)</i>	359	259	287	364	489
Groene druk <i>Verhouding 0-17-jarigen op de 18-64-jarigen (% , 2021)</i>	30,25	30,29	29,59	30,37	32,38
Grijze druk <i>Verhouding van de 65-plussers op de 18-64-jarigen (% , 2021)</i>	34,11	34,92	36,56	34,70	34,48
Interne vergrijzing <i>Verhouding 80-plussers op de 65-plussers (% , 2021)</i>	26,55	28,38	27,79	27,96	29,95
Aandeel nationaliteit niet-Belgisch <i>(% , 2021)</i>	19,14	14,45	7,24	11,04	9,73
Aantal huishoudens (2021)	58.271	69.048	99.937	371.815	2.863.891
Aandeel alleenstaande ouders <i>t.o.v. totale bevolking (% , 2021)</i>	3,68	3,08	3,62	3,53	3,52
Aandeel 1-pers. Huishoudens <i>t.o.v. aantal huishoudens (% , 2021)</i>	28,50	27,77	29,34	29,20	32,27

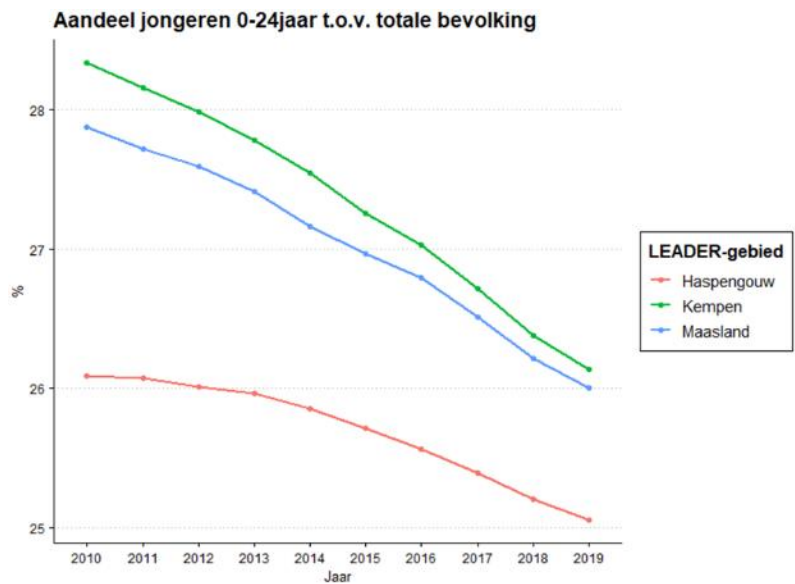
Van de drie Limburgse LEADER-regio's telt Haspengouw de meeste **inwoners**. De **bevolkingsdichtheid** is echter het hoogst in Maasland, hoewel dit nog steeds significant onder het Vlaamse gemiddelde blijft.

Het aantal Limburgse **jongeren** (0-24 jaar) neemt doorheen de jaren af. In 2014 was 27% van de Limburgse bevolking jonger dan 25 jaar, in 2021 was dat nog 25,8%. De prognoses tonen dat het aandeel jongeren (0-24 jaar) tegen 2035 verder zal afnemen tot 24,9%.

In alle drie de LEADER-gebieden is het aandeel jongeren (0-24 jaar t.o.v. totale bevolking) afgenomen, maar het aandeel jongeren is het laagst in Haspengouw en het hoogst in de Kempen. Ondanks het hogere aandeel jongeren in de Kempen, toont de grafiek dat de afname het sterkst is in de Kempen, vervolgens in het Maasland en tot slot in Haspengouw.



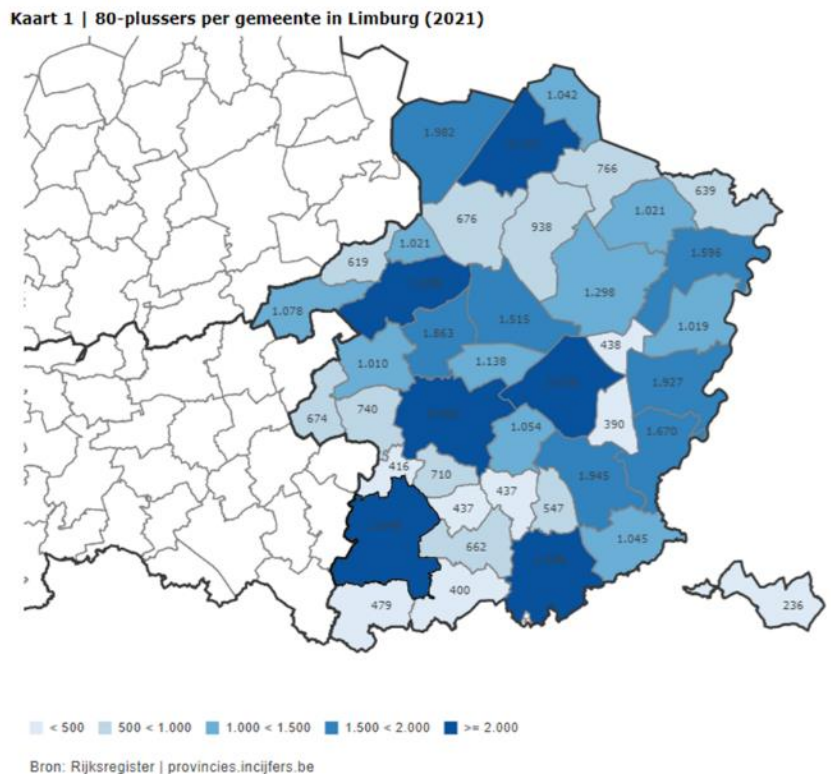
Figuur 4: Aandeel jongeren 0-24 jaar 2010-2019.



In 2021 telde Limburg 185.705 inwoners ouder dan 65 jaar, dat is 21% van de bevolking. Hiervan waren 51.913 inwoners ouder dan 80 jaar, dat is 5,9% van de bevolking. Het aandeel 65-plussers ligt iets hoger dan het Vlaams gemiddelde van 20,7%. Het aandeel 80-plussers ligt daarentegen iets lager dan het Vlaams gemiddelde van 6,2%.

Prognoses tonen dat het aantal Limburgse 65- en 80-plussers zullen toenemen. In 2025 zal respectievelijk 23% en 6,2% van de Limburgse inwoners ouder zijn dan 65 en 80 jaar. In 2035 zal dat respectievelijk 26,9 en 8,4% zijn. Dat is telkens hoger dan het Vlaams gemiddelde.

Figuur 5: 80-plussers per gemeente in Limburg (2021)



Doordat de Limburgse bevolking gemiddeld gezien iets ouder is dan het Vlaams gemiddelde, ligt de **groene druk** onder het Vlaams gemiddelde en de **grijze druk** boven het Vlaams gemiddelde (m.u.v. het Maasland). Ondanks de grotere grijze druk, ligt de gemiddelde **interne vergrijzing** (i.e. de 80-plussers t.o.v. 65-plussers) in de provincie Limburg lager dan het Vlaams gemiddelde, wat erop wijst dat een grote groep ouderen een leeftijd tussen 65 en 79 jaar hebben.

Ondanks de iets oudere bevolking, gemiddeld gezien, ligt het aantal **plaatsen in Limburgse woonzorgcentra** (t.o.v. 65- en 80-plussers) lager dan het Vlaams gemiddelde. In Vlaanderen waren er in 2021 gemiddeld 6 en 19,9 plaatsen per 100 65-plussers en 80-plussers. In Limburg zijn dat respectievelijk 5 en 17,7 plaatsen. Het aantal plaatsen in de woonzorgcentra t.o.v. het aantal 65-plussers is wel licht toegenomen, in 2014 waren er namelijk 4,8 plaatsen i.p.v. 5. Het aantal plaatsen in woonzorgcentra per 100 80-plussers is echter afgenomen t.o.v. 2014, toen bedroeg het aantal plaatsen 17,9 i.p.v. 17,7 (te verklaren door het groeiend aantal 80-plussers).

In het aandeel mensen met een **niet-Belgische nationaliteit** zien we grote verschillen tussen de Limburgse LEADER-regio's: het is veruit het laagst in Haspengouw (7,24%) in vergelijking met het Maasland (19,14%) en de Kempen (14,45%). Zowel het Maasland als de Kempen scoren ruim boven het Limburgs gemiddelde (11,04%) en Vlaams gemiddelde (9,73%).

Het aandeel **alleenstaande ouders** is het laagst in de LEADER-regio Kempen (onder het Vlaams gemiddelde). De regio's Haspengouw en Maasland scoren beide boven het gemiddeld aandeel alleenstaande ouders in Vlaanderen. Het aandeel eenpersoonshuishoudens, daarentegen, ligt onder het Vlaams gemiddelde. De hogere grijze druk van relatief 'jonge' ouderen (65-80 jaar), zal op termijn echter normaliter leiden naar meer eenpersoonshuishoudens.

Tabel 3: Cijfers vergrijzing per provincie

	2010	2020	2030	2040	2050	2060
Brussel-Hoofdstad	73,7	64,4	71,3	84,4	91,6	94,3
Antwerpen	107,9	109,0	127,4	144,5	143,9	143,5
Vlaams-Brabant	104,8	112,3	129,8	144,6	145,5	145,4
West-Vlaanderen	135,1	149,4	180,5	208,1	203,5	201,8
Oost-Vlaanderen	111,0	114,7	131,7	147,7	148,9	149,8
Limburg	106,3	126,6	165,1	194,3	194,3	192,9
Waals-Brabant	87,4	106,6	125,1	141,4	145,1	147,9
Henegouwen	93,1	105,6	123,8	138,4	140,6	143,6
Luik	98,9	106,8	124,1	140,1	142,8	146,9
Luxemburg	80,2	92,3	114,0	132,0	135,1	138,3
Namen	90,4	106,2	126,7	142,9	145,3	149,3

Bron: Federaal Planbureau; FOD Economie - Algemene Directie Statistiek en Economische Informatie.

Vooraf in West-Vlaanderen en Limburg wordt een sterke vergrijzing verwacht de



B.2.2 Ruimte, wonen en milieu

	Maasland	Kempen	Haspengouw	Limburg	Vlaams gem.
Oppervlakte (hectare) (2021)	38.791,82	63.435,13	81.661,65	242.744,9	1.362.574
Aandeel open ruimte <i>som van bos, akker, grasland, struikgewas, braakliggend en duinen, moeras en water (t.o.v. tot. opp.) (% , 2019)</i>	69,83	72,44	76,38	69,53	66,71
Aandeel akker t.o.v. tot. opp. (% , 2019)	19,77	22,79	44,85	26,39	30,54
Aandeel grasland t.o.v. tot. opp. (% , 2019)	13,46	15,89	19,81	16,46	20,37
Aandeel bos t.o.v. tot. opp. (% , 2019)	25,41	23,66	8,37	18,06	10,26
Aandeel faunistisch belangrijk gebied <i>t.o.v. tot. opp. (% , 2020)</i>	34,64	28,85	16,38	22,75	13,70
Aandeel landbouwgebouwen en -infrastructuur t.o.v. tot. opp. (% , 2019)	0,44	0,56	0,62	0,46	0,72
Aandeel verharding t.o.v. tot. opp. (% , 2018)	11,96	11,97	10,13	13,16	14,39
Sociale huurwoningen <i>SHM+SVK, per 100 private huishoudens (% , 2021)</i>	7,32	4,68	5,20	6,24	6,00
Inwoners in effectief overstromingsgebied <i>t.o.v. tot. bevolking (% , 2021)</i>	6,62	2,51	9,92	/	/
Aandeel gebouwen gebouwd na 2011 <i>per 100 gebouwen (% , 2021)</i>	6,08	7,15	5,94	6,61	6,03

B.2.3 Ruimte

Haspengouw telt niet enkel de meeste inwoners (zie eerder), maar is ook de grootste Limburgse LEADER-regio qua **oppervlakte**. Van die oppervlakte is ook het aandeel **open ruimte** het grootst in Haspengouw. Maasland heeft het kleinste aandeel open ruimte, maar scoort met zijn 69,83% nog steeds boven het Vlaams gemiddelde (66,71%).



De open ruimte staat in heel Vlaanderen onder druk door toenemende bebouwing, versnippering van de openruimtestructuur, het zonevreemde ruimtegebruik, de onderbenutting van de bebouwde ruimte... In Limburg is de open ruimte tussen 2013 en 2019 met 0,74ha/dag of 7.389m²/dag afgenomen. In 2013 was 69,9% van Limburg open ruimte, in 2019 69,53%.

Door het hoge aandeel open ruimte ligt het aandeel **verharde oppervlakte** in Limburg, en met name in de drie LEADER-gebieden, onder het Vlaams gemiddelde.

Het is duidelijk dat Haspengouw een landbouwregio is, het aandeel **oppervlakte ingenomen door akker** is er immers 44,85%. Dat is een stuk hoger dan het Vlaams gemiddelde (30,54%), en het Limburgs gemiddelde (26,39%). De Kempen en Maasland scoren beide een stuk lager dan het Vlaams gemiddelde (respectievelijk 22,79% en 19,77%).

Ook het **aandeel grasland** ligt in Haspengouw hoger dan in Maasland en de Kempen, toch scoort geen van de drie regio's hoger dan het Vlaams gemiddelde.

Daar waar Haspengouw hoog scoort op het aandeel akker, scoren de Kempen en het Maasland hoog op het **aandeel bos**: respectievelijk 23,66% en 25,41% van de totale opp. van de LEADER-gebieden bestaat uit bos. In Haspengouw is dat aandeel slechts 8,37% en in het Vlaams gewest is het 10,26%. Daarnaast is er in de Kempen en het Maasland ook een groot **faunistisch belangrijk gebied**: van beide regio's is 1/3^{de} waardevol gebied t.o.v. 13,70% in het Vlaams Gewest.

B.2.3.1 Wonen

Qua **gebouwen** zien we dat de gebouwen in de provincie Limburg, in vergelijking met het Vlaams Gewest, iets vaker na 2011 zijn gebouwd (respectievelijk 6,61% vs. 6,03%). Voornamelijk in het LEADER-gebied Kempen ligt het aandeel recente gebouwen hoger dan het Vlaams gemiddelde (7,15%). De regio Haspengouw scoort lager dan gemiddeld (5,94%).

44,1% van de Limburgse gebouwen stamt van voor 1970. Daarmee doet Limburg het goed in vergelijking met de Vlaamse provincies, het Vlaams gemiddelde is immers 52,5%.

Van de drie LEADER-regio's ligt het aandeel **sociale huurwoningen** het hoogst in het Maasland (7,32% van het aantal huishoudens, vs. Vlaams gem. van 6%). De regio's Kempen en Haspengouw scoren een stuk lager (respectievelijk 4,68% en 5,20%).

Een opvallende evolutie is de toename van het aantal **appartementen**³. Was de categorie van appartementen in 1995 nog in aantal woongelegenheden de kleinste categorie, dan zijn er in 2020 al bijna evenveel appartementen als woningen in open bebouwing. De kustregio springt niet onverwacht naar voor als een regio met relatief veel appartementen. Maar ook steden en stadsregio's, zoals Antwerpen en de rand rond Brussel, alsook de regio rond Hasselt en Genk vallen op. Tegelijkertijd zijn er gebieden die toch nog wat lijken te 'ontsnappen' aan sterke verappartementisering, met name de klassieke echte open ruimtegebieden in Vlaanderen, zoals delen van Haspengouw. Typische open ruimte regio's als het Haspengouw kennen wel een aantal gemeenten met een wat sterkere appartementsgroei. Dit zijn stedelijke gemeenten als Sint-Truiden en Tongeren maar ook tussenliggend Borgloon (gegevens Vlaamse woonmonitor).

Op basis van een analyse van alle beschikbare kerkenbeleidsplannen door Parcum kunnen we concluderen dat de komende jaren bijna één vijfde van de **kerken** (18,7%) in Vlaanderen in aanmerking komt voor herbestemming en iets meer dan een tiende van de kerken (11,3%) in aanmerking komt voor een nevenbestemming. Samen zouden dus bijna 30% van de kerken de komende jaren betrokken worden in een project van her- of nevenbestemming.

³ Winters, S., Sansen, J., Heylen, K., Van den Broeck, K., Vanderstraeten, L., & Vastmans, F. (2021). Vlaamse woonmonitor 2021. Leuven: Steunpunt Wonen



B.2.3.2 Klimaat, natuur en milieu

KLIMAAT EN BROEIKASGASSEN

In 2020 liet provincie Limburg de klimaatcijfers t.e.m. 2017 updaten en analyseren door Zero Emission Solutions.

Tussen 2008 en 2017 daalde de uitstoot van de **broeikasgassen** in Limburg met 23%. Algemeen is die daling toe te schrijven aan minder energieverbruik (gemiddeld zachtere winters, renovaties van gebouwen en efficiëntere machines), een kleiner aandeel fossiele brandstoffen en groenere elektriciteitsproductie (+49%). De sectoren met minder energieverbruik zijn openbaar vervoer (-17%), landbouw (-15%), industrie (-15%), huishoudens (-12%), openbare verlichting (-6%). Er was wel een stijging bij de tertiaire sector (+12%) en commercieel en particulier vervoer (+10%). De niet-energetische emissies in landbouw stegen met 7%.

NATUUR EN BIODIVERSITEIT

Waardevolle natuur beslaat 36% van Limburg. Dat is beduidend meer dan de 16% in Vlaanderen. 22% van Limburg bestaat uit bos, in Vlaanderen is dat 15%. 24% van het grondgebied is Europees beschermde natuur t.o.v. 12% in Vlaanderen. Limburg heeft nog veel open ruimte, maar de gemiddelde grootte van de open ruimteclusters daalt sinds de jaren 70 van 420 ha tot 100 ha. Ten opzichte van 76 ha in Vlaanderen zijn de Limburgse clusters nog vrij groot, maar een trendwijziging is nodig om verdere versnippering tegen te gaan.

Het provinciaal Natuurcentrum⁴ schrijft op hun website: “De provincie Limburg kan een mooi **“biodiversiteitsrapport”** voorleggen. Liefst 40 % van de oppervlakte aan beschermde natuur in Vlaanderen, ligt in Limburg. Van alle Vlaamse planten en dieren komt 90 % in Limburg voor en bovendien vind je heel wat zeldzame en bedreigde Vlaamse soorten enkel in onze provincie. Toch hebben sommige soorten en ecosystemen het in Limburg, net zoals in de rest van de wereld, moeilijk. Ze worden zeldzamer of verdwijnen volledig.”

Bepaalde dier- en plantensoorten verdwijnen door een gebrek aan ruimte. De eikelmuis, de gladde slang en bepaalde vlindersoorten bijvoorbeeld, krijgen het heel moeilijk om te overleven in Limburg. Een voorbeeld op het vlak van **fauna**: in 1999-2000 werd in Limburg onderzoek gedaan naar droge heide door het ecologisch adviesbureau AEOLUS en dit werd met hen herhaald i.s.m. UAntwerpen Departement Biologie in 2020-2021. Als we de onderzoeksperiode 2020-2021 vergelijken met 1999-2000, kunnen we concluderen dat de aantallen Carabidae (loopkevers) met 75% zijn afgenomen. Verschraling van onze topbiotopen is blijkbaar onopgemerkt bezig. Deze soorten vormen de voedselbron voor vele heidebewoners die toch ook regelmatig vermoedelijk moeilijker aan voedsel geraken.

Een studie op het vlak van **flora**: door Sandra Colazzo en Dirk Bauwens van het Instituut voor Natuurbehoud werden in 2003 lijsten opgesteld van dieren en planten, waarvan het merendeel van de Vlaamse vindplaatsen in Limburg gelegen is. Deze lijst werd in 2021 aangepast aan de realiteit. De 92 soorten die in 2003 door Colazzo en Bauwens onderscheiden zijn werden gedeeltelijk (60) ook nog als prioritaire plant in 2021 in Limburg weerhouden. In de lijst werden 18 jaar later nog 18 zeldzame soorten aan toegevoegd. Het is wel opvallend dat de groeiplaatsen van deze planten in grote mate in natuureservaten of in beschermde zones werden aangetroffen. Een lijst met prioritaire planten van 2003 is wel verschillend met een lijst van 2021. Veel kenmerkende soorten, zoals die van akkers en van weilanden zijn nu bijna volledig verdwenen, omdat de vroegere landbouwteelten niet meer van toepassing zijn. In uitgestrekte natuureservaten zoals de vijvers van Midden-Limburg, het Nationaal Park Hoge Kempen, de bossen in Zuid-Limburg, ... waar er een aangepast beheer is kunnen de

⁴ Biodiversiteit in de provincie Limburg, website www.limburg.be/biodiversiteit.

plantensoorten nog gehandhaafd blijven. Andere zeldzaamheden duiken weer op in bepaalde regio's, zoals in de mijngebieden en in de Maasvallei.

WATER EN DROOGTE

Een gezin in Vlaanderen heeft een gemiddeld **kraanwaterverbruik** van 74 m³ per jaar of 89 liter per persoon per dag. Een gemiddeld Limburgs gezin verbruikt dagelijks 86,9 liter water per persoon.

In landelijke omgeving manifesteert **droogtestress** zich nu al op hoger gelegen zandgronden zoals het Kempisch plateau. Tegen 2050 kan droogtestress zich via hoger gelegen plateaus en hellingen verspreiden naar aanliggende regio's als de Noorderkempen en vochtig Haspengouw. In het oosten van Vlaanderen resulteert dit in grotere aaneengesloten zones met significante droogtestress.

Waterlopen: de laagwaterdebieten in het oosten van Vlaanderen zijn merkbaar hoger dan in de vlakke delen (noorden & westen) waar lagere basisdebieten in de waterlopen te verklaren zijn door kleinere stroomgebieden en minder hoogteverschillen. Naar de 2050 toe is de toename van het aantal waterlopen dat (bijna) droog kan vallen, nog beperkt tot korte segmenten helemaal stroomopwaarts.

De studie 'Opmaak van een dynamische waterbalans met afwegingskader en instrumenten voor een reactief en proactief waterbeleid' werd opgemaakt in opdracht van de provincie Limburg door Bodemkundige Dienst, KU Leuven en VUB. In deze studie wordt ingegaan op de baten en kosten voor het landbouwbedrijf bij watergift, maar ook wat de maatschappelijke kosten en baten zijn.

Daarenboven heeft de provincie Limburg een relatief hoge **rioleringsgraad** (72,6% in 2021). Slechts enkele gemeenten hebben een rioleringsgraad die lager dan 75% is. Daarmee doet Limburg het goed in vergelijking met de andere Vlaamse provincies. In 2018 waren 2.111 woningen niet aansluitbaar op de riolering, waarvan nog 1.735 woningen of 82,2% een IBA moesten plaatsen.

ENERGIE

Het **verbruik van elektriciteit en aardgas** door landbouw is tussen 2011 en 2019 in de provincie Limburg toegenomen. Het verbruik van elektriciteit bedroeg in 2011, 93.119 MWh en in 2019, 94.133MWh. In de jaren 2012-2018 lag het verbruik echter stelselmatig lager dan in 2011.

De productie van hernieuwbare elektriciteit is toegenomen. In vergelijking met de andere Vlaamse provincies, doet de provincie Limburg het zeer goed m.b.t de **productie van hernieuwbare elektriciteit**. In 2019 was 29,4% van de verbruikte elektriciteit in Limburg lokaal en hernieuwbaar geproduceerd. In 2014 was dit nog maar 18,2%. Daarmee scoort Limburg een stuk hoger dan het Vlaams gewest waar in 2019 18% van de verbruikte elektriciteit lokaal en hernieuwbaar geproduceerd werd.

Het **verbruik van aardgas** bedroeg in 2011, 31.508MWh en in 2019, 41.859MWh. In de jaren 2012-2019 lag het verbruik van aardgas steeds hoger dan in 2011.

Het gebruik van **andere fossiele brandstoffen** in de landbouw is sinds 2011 gedaald: van 407.911MWh in 2011 naar 324.609MWh in 2019. Het verbruik lag echter het laagst in 2014: 241.752MWh.

Het gebruik van **warmte-energie** in de landbouw is sterk gestegen sinds 2011: van 43.984MWh naar 83.498MWh. Het hogere verbruik van warmte-energie is mogelijk omdat de geproduceerde groene warmte in de provincie Limburg is gestegen. In 2014 werd in de provincie Limburg 107.885,12 MWh groene warmte geproduceerd, in 2019 was dit 116.081,27MWh. De piek lag echter in 2016, 2017 en 2018, toen telkens meer dan 140.000MWh werd geproduceerd.

B.2.3.3 Mobiliteit

Op vlak van openbaar vervoer heeft Limburg in 2015 slechts 7% van de treinhalttes en 1,6% van de bushalttes in Vlaanderen en Brussel. 85% van de Limburgers woont op een locatie met een beperkte



toegang tot openbaar vervoer, maar 57% ervan heeft wel een goed voorzieningenniveau. Limburg is meer autoafhankelijk dan de rest van Vlaanderen. In 2019 wordt 73% van de verplaatsingen als autobestuurder of als autopassagier gemaakt. Het Vlaamse mobiliteitsbeleid heeft als doel dat minimum 40% van de verplaatsingen duurzaam gebeurt.



B.2.4 Economie

	Maasland	Kempen	Haspengouw	Limburg	Vlaams gem.
Tewerkstelling primaire sector <i>t.o.v. werkenden 15-64 jaar (% , 2019)</i>	1,72	2,18	2,74	1,78	1,76
Tewerkstelling secundaire sector (%) <i>(2019)</i>	23,48	25,26	18,62	21,30	18,86
Tewerkstelling tertiaire sector (%) <i>(2019)</i>	43,14	40,65	44,35	44,54	47,54
Tewerkstelling quartaire sector (%) <i>(2019)</i>	31,20	31,41	33,79	31,86	31,31
Zelfstandigen (t.o.v. inwoners) (%) <i>(2021)</i>	8,98	10,36	11,38	10,35	10,95
Aantal openstaande vacatures primaire sector (2021)	6	2	253	267	644
Aantal RSZ-plichtige ondernemingen (2021)	2.954	3.851	5.833	22.241	170.006
Aantal bedrijven met landbouwproductie per km2 (2021)	0,93	1,15	1,83	1,17	/
Aandeel biologische landbouwbedrijven (t.o.v. totaal landbouwbedrijven) (%) (2021)	2,21	1,92	3,21	2,21	/
Aandeel zorgboerderijen (t.o.v. totaal landbouwbedrijven) (%) (2021)	8,56	5,10	2,81	3,72	/
Aandeel hoeveproducenten (t.o.v. totaal landbouwbedrijven) (%) (2021)	3,04	2,34	3,94	3,72	/
Aantal handelspanden per 1.000 inwoners (2021)	19,23	17,23	17,90	18,63	18,23
Leegstand handelspanden excl. panden in verbouwing, t.o.v. handelspanden (%) (2021)	15,41	11,39	11,82	12,87	10,26

B.2.4.1 Werkenden in de primaire sector

1,76% van de Vlaamse bevolking **werkt in de primaire sector** en dus in dat gedeelte van de economie dat gericht het leveren van grondstoffen en voedsel. In de provincie Limburg ligt dat aandeel iets hoger (1,78%). In het bijzonder in de regio Haspengouw werkt een relatief groot aandeel van de inwoners in de primaire sector (2,74%). Ook de Kempen scoort relatief hoog (2,18%). In het Maasland, daarentegen, werkt een iets kleiner aandeel (i.v.m. het Vlaams gemiddelde) in de primaire sector (1,72%).



Bovendien is het aantal Limburgers dat werkt in de primaire sector sinds 2014 gestegen. In 2014 werkten 6.027 inwoners (15-64jaar) in de primaire sector, in 2019 (meest recent) waren dit 6.800 inwoners. Ook het aandeel van de inwoners (15-64jaar) dat werkt in de primaire sector is sinds 2014 gestegen. In 2014 werkte 0,7% van de Limburgse inwoners in de primaire sector, in 2019 was dit 0,8%.

De observatie dat het aantal werkenden in de primaire sector gestegen is, is een keerpunt voor de eerder (voor 2014) negatieve tendens. Figuur 1 toont dat tussen 2010 en 2014 het aantal werkenden in de primaire sector in alle Vlaamse provincies daalde. Vanaf 2015-2016 steeg het echter weer, tot zo goed als overal (m.u.v. West-Vlaanderen) boven het niveau van 2010.

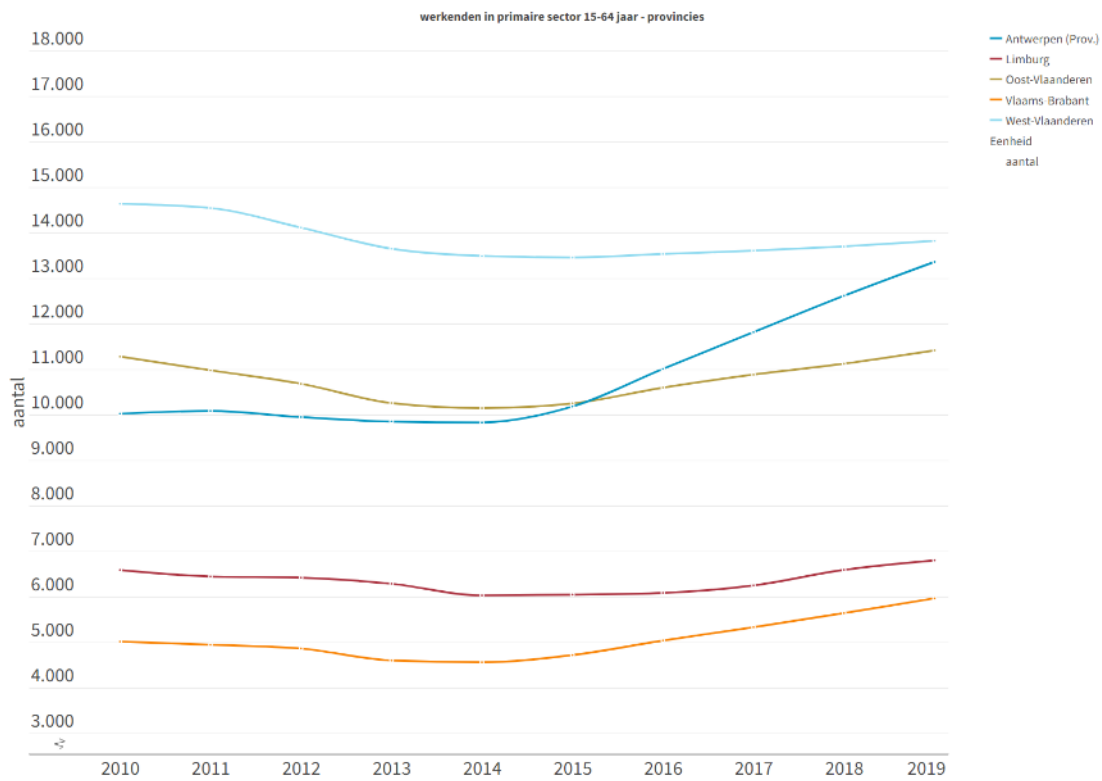
Wanneer we de LEADER-gebieden binnen Limburg met elkaar vergelijken (zie figuur 2) zien we grote verschillen. In de regio Kempen is het aantal werkenden in de primaire sector in 2019 gestegen tot boven het niveau van 2011. Dit is echter niet waar voor Haspengouw en het Maasland, daar is het aantal werkenden in de primaire sector verder blijven dalen tot 2017, waarna het weer is beginnen stijgen. In het Maasland is het aantal werkenden in de primaire sector bijna weer op het peil van 2011, in Haspengouw nog niet.

Van de drie LEADER-gebieden telt Haspengouw het grootste aandeel werkenden in de primaire sector. Dat grotere aandeel vertaalt zich ook in een relatief hoog aantal **openstaande vacatures voor de primaire sector**. In 2021 waren er in Haspengouw 253 openstaande vacatures voor de primaire sector, een zeer hoog aantal als we rekening houden met het totaal van 267 openstaande vacatures voor de primaire sector in heel de provincie Limburg.

In absolute aantallen echter lag het grootste openstaand vacatureaanbod recent in de primaire sector. Van bedrijven in de Limburgse land- en tuinbouw stonden anno maart '22 precies 2.308 vacatures open bij VDAB (+112% t.o.v. maart '20).

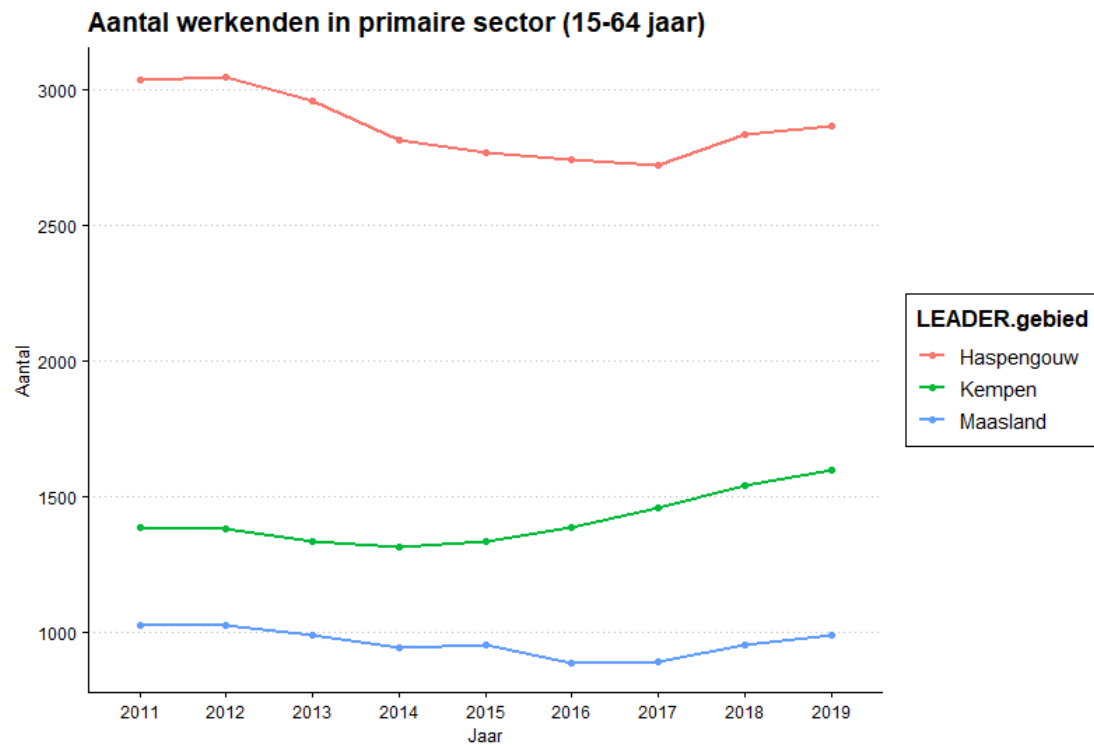


Figuur 6: Aantal werkenden in de primaire sector 2010-2019⁵



Bron: Vlaamse Arbeidsrekening via Steunpunt Werk | provincies.incijfers.be

Figuur 7: Aandeel werkenden in de primaire sector, opgesplitst naar LEADER-gebied



⁵ Bron : provincies in cijfers

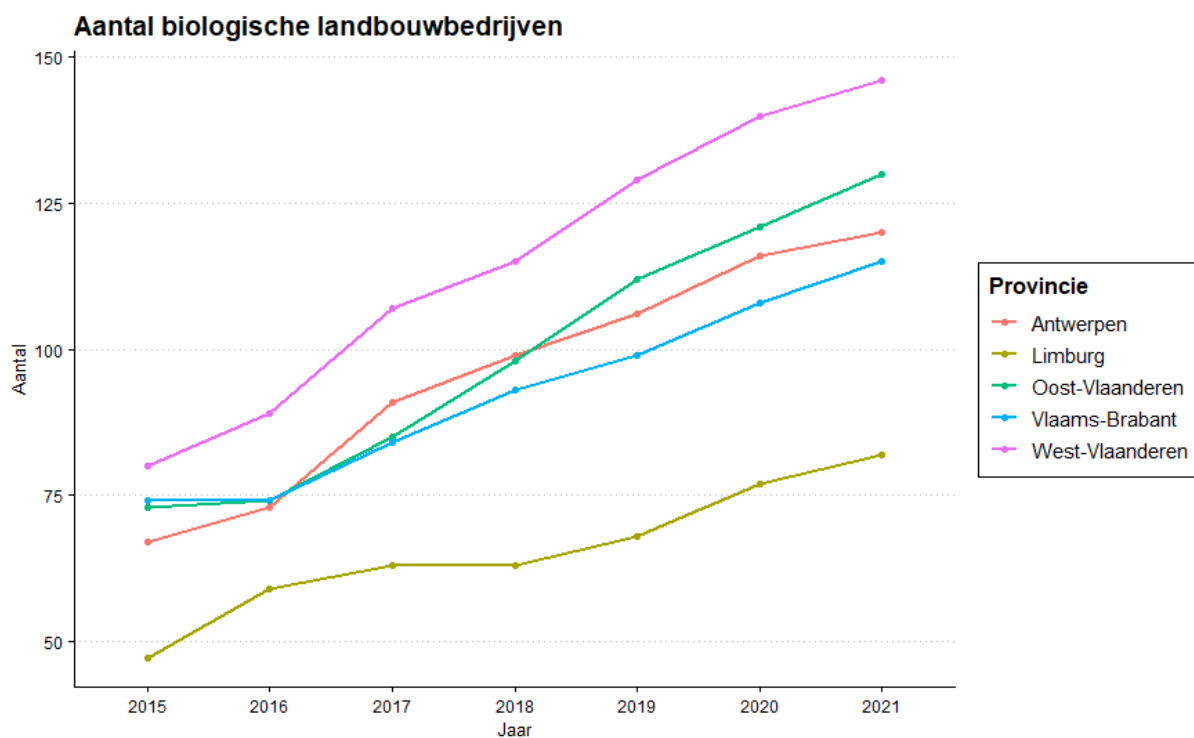
B.2.4.2 Bedrijven met landbouwproductie

Het **aantal bedrijven met landbouwproductie per km²** toont dat van de drie LEADER-gebieden, landbouw de grootste proporties aanneemt in Haspengouw. Per km² telt Haspengouw 1,83 bedrijven met landbouwproductie, in de regio Kempen is dat 1,15 en in de regio Maasland 0,93 (Vlaams gem. = 1,17).

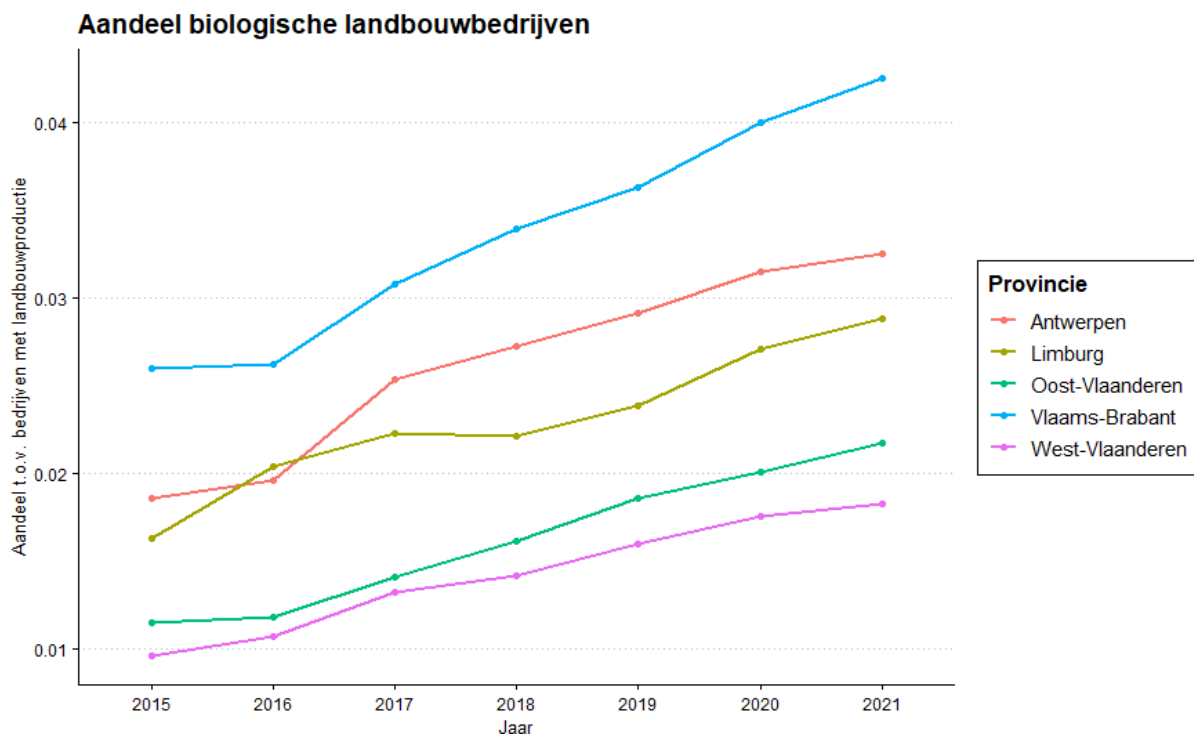
Het aantal Limburgse bedrijven met landbouwproductie neemt af doorheen de jaren. In 2014 telde de provincie 2.911 bedrijven met landbouwfunctie, in 2021 zijn dat nog 2.849 bedrijven. In vergelijking met de periode 2010-2014, waar men in vier jaar tijd van 3.514 bedrijven naar 2.911 bedrijven is gegaan, is de afname tussen 2014 en 2021 gestabiliseerd.

Van het totaal aantal landbouwbedrijven zijn in Haspengouw 3,21% **biologisch**. Dat is een aanzienlijk groter aandeel dan in het Maasland (2,21%) en de Kempen (1,92%). Op provincieniveau is het aantal biologische landbouwbedrijven in Limburg sinds 2015 bijna verdubbeld: van 47 in 2015 naar 82 in 2021. Toch is het aantal biologische landbouwbedrijven in Limburg het laagst van alle Vlaamse provincies. Wanneer we echter rekening houden met het aantal landbouwbedrijven, zien we dat Limburg op de derde plaats staat qua aandeel biologische landbouwbedrijven: enkel Oost-Vlaanderen en Antwerpen doen beter.

Figuur 8: Aantal biologische landbouwbedrijven 2015-2021



Figuur 9: Aandeel biologische landbouwbedrijven 2015-2021



Ook het aandeel **hoeveproducenten** is hoger in Haspengouw (3,94%), dan in het Maasland (3,04%) en de Kempen (2,34%). Het aandeel **zorgboerderijen** volgt die trend echter niet: slechts 2,81% van het aantal landbouwbedrijven in Haspengouw heeft een functie als zorgboerderij, t.o.v. 5,10% in de Kempen en 8,56% in het Maasland.

Het aantal biologische landbouwbedrijven is in vergelijking met de andere provincies, in de provincie Limburg het laagst. Echter, als we het aantal biologische landbouwbedrijven vergelijken met het totale aantal

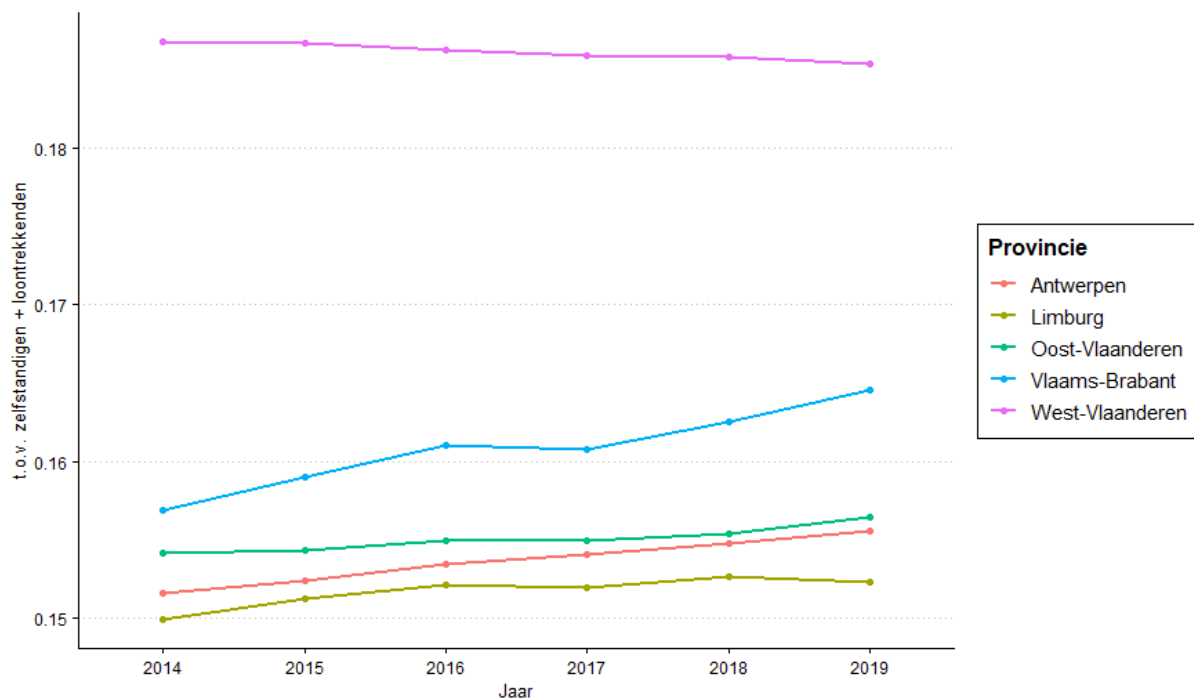
B.2.4.3 Handelspanden en zelfstandigen

De Limburgse **kmo's** zijn samen goed voor maar liefst 97 % van alle Limburgse ondernemingen en vertegenwoordigen zo 50 % van de Limburgse privéwerkstelling.

Het **aantal handelspanden** per 1.000 inwoners ligt in Limburg en de drie LEADER-gebieden in dezelfde lijn als in Vlaanderen. Opvallend is echter dat het aantal **leegstaande handelspanden** in Limburg het Vlaams gemiddelde overstijgt. Voornamelijk het aantal leegstaande panden in het Maasland (15,41%) ligt behoorlijk hoger dan het Vlaams gemiddelde (10,26%).

Het aantal Limburgse **zelfstandigen** is sinds 2014 verder gestegen. In 2014 was Limburg 54.813 zelfstandigen rijk, in 2019 waren dit er 58.178. De ondernemersgraad (verhouding van zelfstandigen en helpers in hoofdberoep t.o.v. totaal inwoners 15-64 jaar) is zo gestegen van 8,9% naar 10,1% in 2021. Toch scoort Limburg nog steeds het laagst van alle Vlaamse provincie (Vlaams gem.: 11,2%). Binnen Limburg, observeren we dat het grootste aandeel zelfstandigen zich in Haspengouw bevinden, de Kempen staat op de tweede plaats en het Maasland sluit het rijtje af.

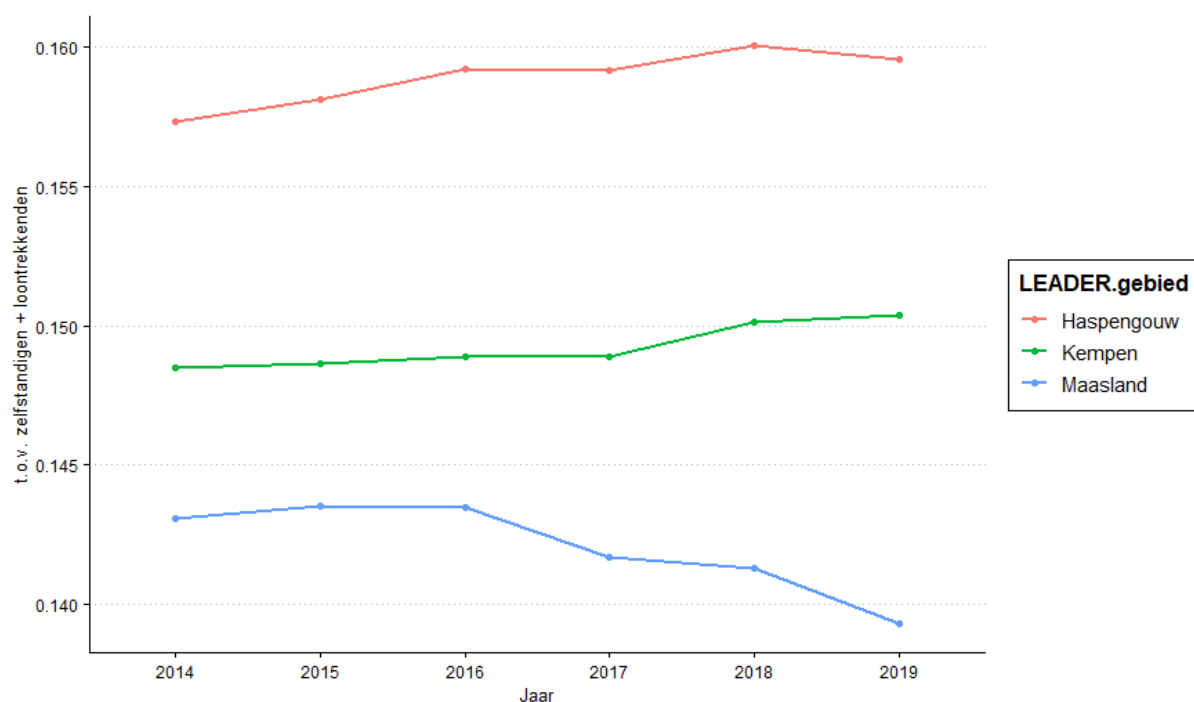
Figuur 10: Aandeel zelfstandigen 2014-2019 in de Vlaamse provincies



Doorheen de jaren is het **aantal faillissementen** in Limburg gedaald: van 740 in 2014 naar 550 in 2020. Tussen 2015 en 2019 is het aantal faillissementen nooit hoger geweest dan in 2014.

De **faillissementenratio** (aantal faillissementen per 1.000 actieve ondernemingen) is ook gedaald: van 1,2 in 2014 naar 0,7 in 2020. Desondanks ligt de faillissementenratio van alle Vlaamse provincies in de provincie Limburg het hoogst (m.u.v. Antwerpen, waar de ratio in 2020 ook 0,7 bedroeg) (Vlaams gem. (2020): 0,6).

Figuur 11: Aandeel zelfstandigen 2014-2019 in de LEADER-regio's



B.2.4.4 Arbeidsmarkt (werkloosheid, scholingsgraad en vacatures)

WERKLOOSHEID

De werkloosheidsgraad (aantal werkzoekenden zonder werk t.o.v. inwoners 18-64 jaar) in de provincie Limburg is doorheen de jaren gedaald van 6,6% in 2014 naar 5,2% in 2021. 5,2% is overigens het Vlaams gemiddelde. De kloof met het Vlaams gemiddelde is dus gedicht. Op het vlak van werkloosheid bij laaggeschoolden doet Limburg het zelfs beter dan het Vlaams gemiddelde.

Het **aandeel werkzoekenden** (t.o.v. inwoners) in Limburg ligt in lijn met het Vlaams gemiddelde. Er zijn echter belangrijke verschillen tussen de LEADER-regio's: het aandeel werkzoekenden is het hoogst in het Maasland, met 3,12% telt het Maasland een groter aandeel werkzoekenden dan het Vlaams Gewest. In de Kempen (2,43%) en Haspengouw (2,75%) ligt het aandeel werkzoekenden onder het Vlaams gemiddelde.

Het aantal **oudere werkzoekende** (55+) is doorheen de jaren sterk gestegen in Limburg: in 2010 was 10,3% van de werkzoekenden 55+, in 2020 23%. Daarmee doet de provincie Limburg het slechter dan het Vlaams gemiddelde van 20,9% in 2020. De sterke stijging van het aantal werkzoekenden 55+ers heeft zich in heel Vlaanderen voorgedaan (10,9% in 2010 t.o.v. 20,9% in 2020).

Het **aandeel langdurig werkzoekenden** (meer dan twee jaar werkloos) ligt in de provincie Limburg iets hoger dan het Vlaams gemiddelde (36,83% t.o.v. 36,04%). Er zijn echter grote verschillen tussen de LEADER-regio's: in de Kempen is 33,95% van de werkloze werkzoekenden, langdurig werkloos. In de regio's Maasland en Haspengouw ligt dat aandeel aanzienlijk hoger: respectievelijk 39,41% en 39,18% is daar al langer dan twee jaar werkloos. Dat vertaalt zich ook in een hoger aandeel personen in de collectieve schuldenregeling en een hoger aandeel actieve budgetmeters elektriciteit (t.o.v. de Kempen), hoewel het aandeel budgetmeters in alle LEADER-regio's onder het Vlaams gemiddelde ligt.

De activiteitsgraad van mensen met een **niet-EU herkomst** (15-64 jaar) is in Limburg doorheen de jaren licht gestegen: van 56,2% in 2014 naar 57,2% in 2018. Daarmee scoort Limburg het laagst van alle Vlaamse provincies, waar de activiteitsgraad boven de 60% ligt. Het Vlaams gemiddelde bedroeg in 2018 61,7%.

SCHOLINGSGRAAD

Het aandeel **hooggeschoolde inwoners** in Limburg is doorheen de jaren toegenomen: van 25,2% in 2014 naar 26,9% in 2017. Ondanks de toename is het aandeel hooggeschoolden in Limburg het laagst van de vijf provincies. Het Vlaams gemiddelde is 30,2%.

Het aandeel **laaggeschoolde inwoners** is gedaald: van 36% in 2014 naar 33,5% in 2017. Enkel de provincie West-Vlaanderen telt een hoger aandeel laaggeschoolde inwoners (35,1% in 2017). Het Vlaams gemiddelde is 31,2%.

VACATURES

Nu de Limburgse economie zich na de coronacrisis opnieuw lijkt te herstellen, kampen ondernemingen alweer met nieuwe grote problemen zoals het vinden van geschikt personeel. Het aantal vacatures op de arbeidsmarkt loopt sterk op en deze geraken bovendien met de dag moeilijker ingevuld. In 2021 steeg het aantal openstaande vacatures in Limburg met meer dan de helft (+54,8%) t.o.v. het eerste coronajaar 2020 en met 29,6% in vergelijking met 2019. In Vlaanderen is deze stijging net iets minder sterk (+52,3% t.o.v. '20 en +22,2% t.o.v. '19). Sinds 2015 daalde het aantal Limburgse werkzoekenden per openstaande vacature van gemiddeld 15,8 naar 3,6 in 2021.

VERHOUDINGSGEWIJS VEEL OPENSTAANDE VACATURES IN LANDBOUW EN BOUW

De spanningsratio wordt voor een groot deel bepaald door het aantal openstaande vacatures. In bijna alle sectoren steeg dit aantal in 2021 t.o.v. het door corona geteisterde jaar 2020. De relatieve groei

van het aantal openstaande vacatures is op jaarbasis het sterkst in de horeca en toerisme sector. In 2021 waren er gemiddeld bijna drie dubbel zoveel (+191,1%) openstaande vacatures dan in 2020, toen de horeca voor lange tijd dicht moest. Maar ook in vergelijking met 2019 is er een stijging van 73,3%. In absolute aantallen is er ook een forse stijging in de landbouw: in 2021 waren er gemiddeld 513 meer openstaande vacatures dan in 2020 (+81,9%).

De landbouw heeft een groot openstaand vacatureaanbod. Van het totaal aantal door VDAB in 2021 ontvangen vacatures in Limburg kwam 6,8% uit de landbouw, terwijl deze sector tegelijkertijd goed was voor 16,0% van de openstaande vacatures.

Als een gevolg van de toenemende krapte op de arbeidsmarkt, groeit ook het aantal knelpuntberoepen in Vlaanderen. De lijst met knelpuntberoepen die VDAB begin 2022 publiceerde, telde 207 beroepen. Dit zijn er 17 meer dan een jaar eerder. Vacatures voor verpleegkundigen blijven het moeilijkst om in te vullen, al komen ook bouwberoepen en technische functies vaker voor in de lijst dan een jaar eerder. Daarnaast worden vacatures voor medewerkers in de fruitteelt ook moeilijk ingevuld. Dit zorgt vooral in Limburg voor een hoog aantal openstaande vacatures in de landbouwsector.

COMBINATIE WONEN-WERKEN

De meeste Limburgers wonen in de buurt van hun werk. 65,3% van de Limburgse respondenten geeft via de enquête van de Gemeente- en stadsmonitor (2020) aan dat ze op minder dan 30min. afstand van hun werk wonen. 29,3% woont zelfs op minder dan 15min. afstand. Enkel de provincie West-Vlaanderen doet beter, daar geeft 67,7% van de respondenten aan dat ze op max. 30min. van hun werk wonen.

2.4.5 BBP

In Vlaanderen bedroeg het bruto binnenlands product per inwoner in 2020 40.177 euro, in 2011 was dat 34.339 euro.

In Limburg ligt het bruto binnenlands product per inwoner aanzienlijk lager: 31.997 euro in 2020. In 2011 was dat 28.005 euro. Daarmee is het bruto binnenlands product per inwoner in Limburg het laagste van de vijf Vlaamse provincies.

2.4.6 Toerisme

Op vlak van **toerisme** doet Limburg het opmerkelijk goed. Het aantal aankomsten in verblijf toeristische logies en het aantal overnachtingen is in Limburg tussen 2014 en 2019 gestegen van 1.263.223 aankomsten en 4.065.090 overnachtingen, naar 1.419.713 aankomsten en 4.413.067 overnachtingen.

Op vlak van het recreatief fietsnetwerk blijven nog mogelijkheden: in 2021 was Limburg 1.971km recreatief fietsnetwerk en 393 fietsknooppunten rijk. Het fietsnetwerk neemt gemiddeld 0,81% van de oppervlakte van de Limburgse gemeenten in. Daarmee staat Limburg van de vijf Vlaamse provincies op de laatste plaats.

2.4.7 Uitrustingsgraad kernen

Limburg wordt gekenmerkt door een groot aantal kleine woonkernen. Uit het onderzoek naar de ontwikkelingskansen op basis van knooppuntwaarde en nabijheid van voorzieningen blijkt dat 72% van de Limburgse bevolking in matig tot goed uitgeruste kernen woont (Bron: VITO, december 2016, Analyse van de positie van Limburg in de Vlaamse studie 'Ontwikkelingskansen op basis van knooppuntwaarde en nabijheid van voorzieningen'). Aanvullend onderzoek naar de regionale



woningmarkten geeft aan dat 57% van de kernen eerder beperkt tot slecht uitgerust is (Bron: Atelier Romain/BUUR, september 2018, Regionale Woningmarkten in Limburg). Deze minder goed uitgeruste kernen zijn vooral aanwezig in Haspengouw en in bepaalde gebieden in het noorden van Limburg. Landelijke gemeenten staan voor een uitdaging om een toegankelijk aanbod van voorzieningen aan te bieden.

B.2.5 Zorg, sociaal en welvaart

	Maasland	Kempen	Haspengouw	Limburg	Vlaams gem.
Aandeel huishoudens met actieve budgetmeter elektriciteit (% , 2021)	1,21	0,80	1,06	1,09	1,25
Aandeel leefloners t.o.v. inwoners (% , 2021)	0,31	0,31	0,34	0,40	0,58
Aandeel werkzoekenden t.o.v. inwoners (% , 2021)	3,12	2,43	2,75	2,89	2,90
Aandeel langdurig werkzoekenden meer dan twee jaar werkloos, t.o.v. WZW (% , 2021)	39,41	33,95	39,18	36,83	36,04
Aandeel personen in collectieve schuldenregeling t.o.v. inwoners (% , 2021)	0,61	0,55	0,71	0,65	0,58

In de provincie Limburg bedroeg **het netto belastbaar inkomen** in 2019, 19.114 euro per inwoner. Dat is heel wat hoger dan in 2014, toen het netto belastbaar inkomen gemiddeld 17.821 euro per inwoner bedroeg. Ondanks de stijging, ligt het gemiddeld netto belastbaar inkomen per inwoner in Limburg het laagst van alle Vlaamse provincies. Het Vlaams gemiddelde bedroeg in 2019, 20.459 euro.

Ondanks het gemiddeld lagere netto belastbaar inkomen, lijkt Limburg op vlak van de **betaalbaarheid van woningen** goed te scoren. De prijs-inkomen ratio van woonhuizen (excl. appartementen, prijs t.o.v jaarinkomen aanslagformulier), ligt in Limburg het laagst van alle provincies. Ook de mediaanprijs van huizen (excl. appartementen) ligt, ondanks de stijging van de huizenprijzen, het laagst in Limburg. Op vlak van de **betaalbaarheid van appartementen** moet de provincie Limburg de provincie Antwerpen voor laten gaan.

Ook het **aandeel leefloners** ligt van alle Vlaamse provincies het laagst in Limburg. Toch is het aandeel leefloners in Limburg licht gestegen: in 2021 kreeg 0,4% van de Limburgse inwoners een leefloon, in 2014 was dit 0,3%. Ook het aantal huishoudens met **een actieve budgetmeter voor elektriciteit** ligt relatief laag in de provincie Limburg: per 1.000 afnemers hadden in 2021 10,9 huishoudens een actieve budgetmeter voor elektriciteit. Het Vlaams gemiddelde in 2021 was 12,4. Bovendien is het aantal budgetmeters van huishoudens in de provincie Limburg doorheen de jaren relatief sterk gedaald: in 2014 waren er nog 16,2 huishoudens per 1.000 inwoners met een budgetmeter, in het Vlaams gewest was dit 15,9.

De kansarmoede-index (aandeel kinderen dat opgroeit in een kansarm gezin), daarentegen, is na de provincie Antwerpen het hoogst in de provincie Limburg. Bovendien is het aandeel kinderen dat opgroeit in kansarme gezinnen gestegen: in 2014 bedroeg de kansarmoede-index in Limburg 11,8%, in 2021 was dit 13,2%. Het Vlaams gemiddelde ligt op 12,7%.

De opstart van het verenigingsleven na de COVID-pandemie is niet evident. Volgens de bevraging van De Federatie (defederatie.org) daalde het aantal aangesloten leden van het georganiseerde sociaal-culturele leven met 178.000 op een totaal van 2 miljoen leden in Vlaanderen en Brussel. Ook het aantal aangesloten groepen bij een landelijke koepel daalde met 1.000 op 15.000 in totaal.

