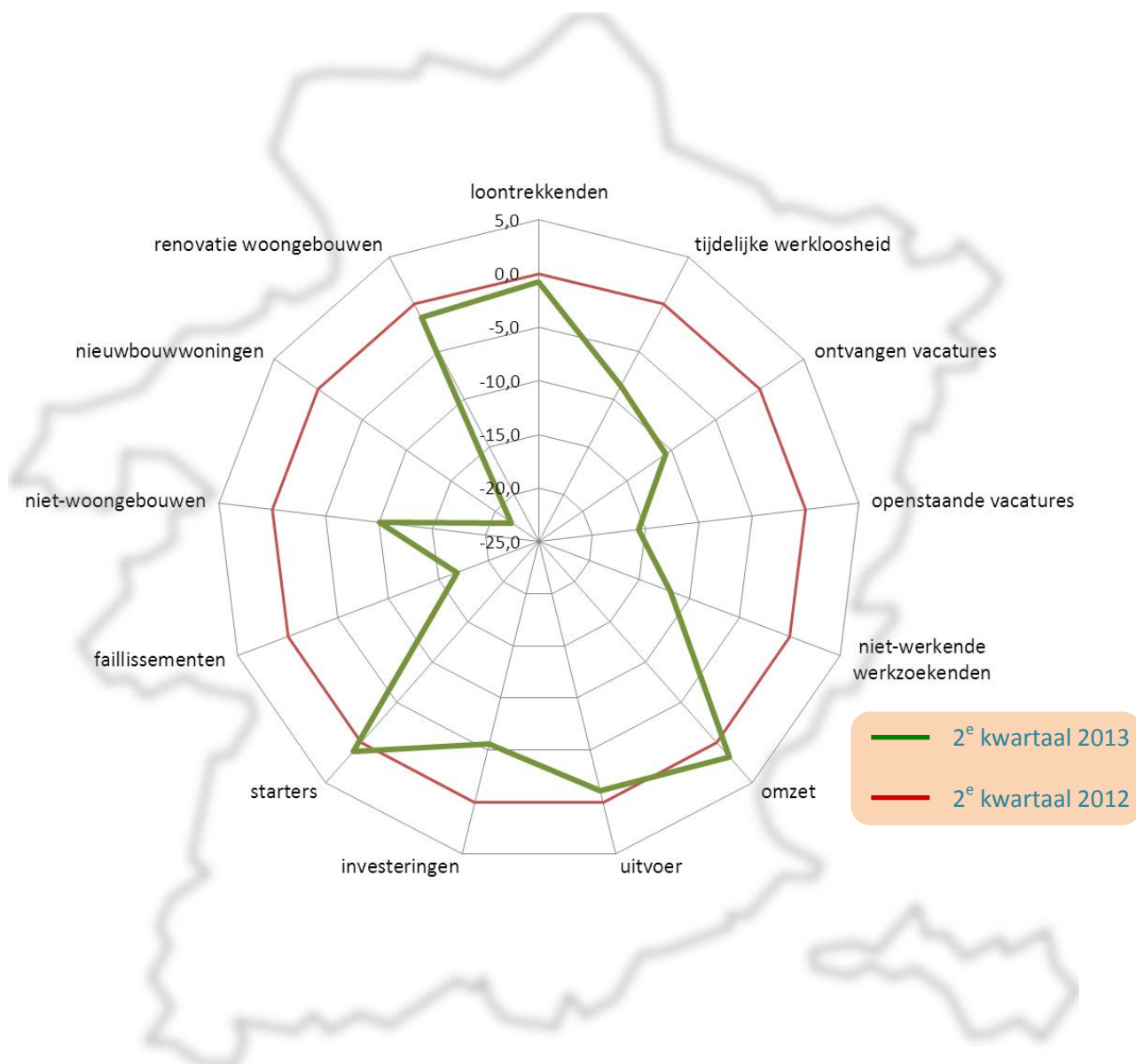


Limburgradar

Driemaandelijke situatieschets van de Limburgse economie

OKTOBER 2013



Synthese

De Limburgradar geeft driemaandelijks een actuele stand van zaken van de Limburgse economie. Hiervoor worden een aantal zorgvuldig uitgekozen socio-economische indicatoren geanalyseerd die de economische activiteit in de provincie Limburg op de voet volgen.

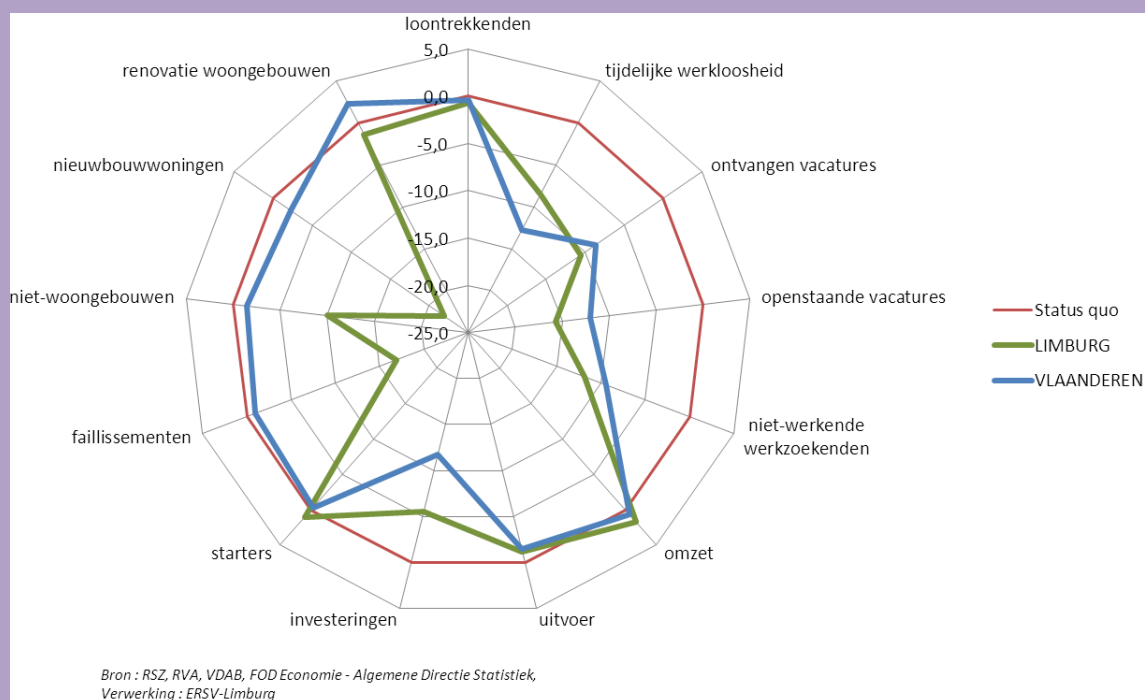
De Limburgradar voor het tweede kwartaal van 2013 (editie oktober 2013) bevat enkele **opvallende conclusies**:

- De Limburgradar voor het 2e kwartaal van 2013 t.o.v. het 2e kwartaal 2012 laat vooralsnog een overwegend ongunstige evolutie zien, waarbij het conjunctuurbeeld van Limburg minder fraai blijft ogen dan dat van Vlaanderen.
- Lichtpuntjes zijn de omzet en het aantal starters, die er in het 2e kwartaal van 2013 licht op vooruitgaan t.o.v. dezelfde periode in 2012.
- De slechtste scores worden opgetekend door het aantal afgeleverde bouwvergunningen voor nieuwbouwwoningen en niet-woongebouwen, het aantal faillissementen en het aantal ontvangen en openstaande vacatures.
- Vergeleken met het 2^e kwartaal van 2012 zijn er in Limburg in het 2^e kwartaal van 2013 10,6% minder ontvangen vacatures en 15,7% minder openstaande vacatures.
- Het aantal Limburgse niet-werkende werkzoekenden steeg in het 2^e kwartaal van 2013 met gemiddeld 11,9% t.o.v. het 2^e kwartaal van 2012. De werkloosheidsgraad kende in die periode een stijging met 0,77% en bedraagt gemiddeld 7,61% in het 2^e kwartaal van 2013.
- Als één van de weinige indicatoren in deze Limburgradar is de omzet in de Limburgse bedrijven gestegen in het 2^e kwartaal van 2013 t.o.v. het 2^e kwartaal van 2012. De stijging in Limburg bedroeg 1,8%, in Vlaanderen 0,7%.
- Ondanks een lichte daling lijken de uitvoer en investeringen van de Limburgse bedrijven zich in het 2^e kwartaal van 2013 stilaan te herstellen t.o.v. het niveau in 2012.
- Nadat het aantal starters in het 1^e kwartaal van 2013 nog de slechtste score liet optekenen in de Limburgradar, is dit in het 2^e kwartaal van 2013, naast de omzet, de enige indicator met een positieve score.
- Eén van de meest zorgwekkende indicatoren uit deze Limburgradar is nog steeds het toenemend aantal faillissementen. In Limburg steeg dit aantal in het 2^e kwartaal van 2013 met 16,9% t.o.v. het 2^e kwartaal van 2012. In Vlaanderen bleef de stijging beperkt tot 0,9%.
- Bij de afgeleverde bouwvergunningen is vooral de sterke achteruitgang voor nieuwbouwwoningen opvallend. Het aantal renovatievergunningen voor woningen lijkt te stabiliseren. De vergunningen voor de bouw en renovatie van niet-woongebouwen blijven beduidend lager in het 2^e kwartaal van 2013 t.o.v. dezelfde periode in 2012.
- Het Limburgse ondernemersvertrouwen groeit in de 1^e helft van 2013 in de dienstverlenende sector en neemt af in de verwerkende nijverheid.

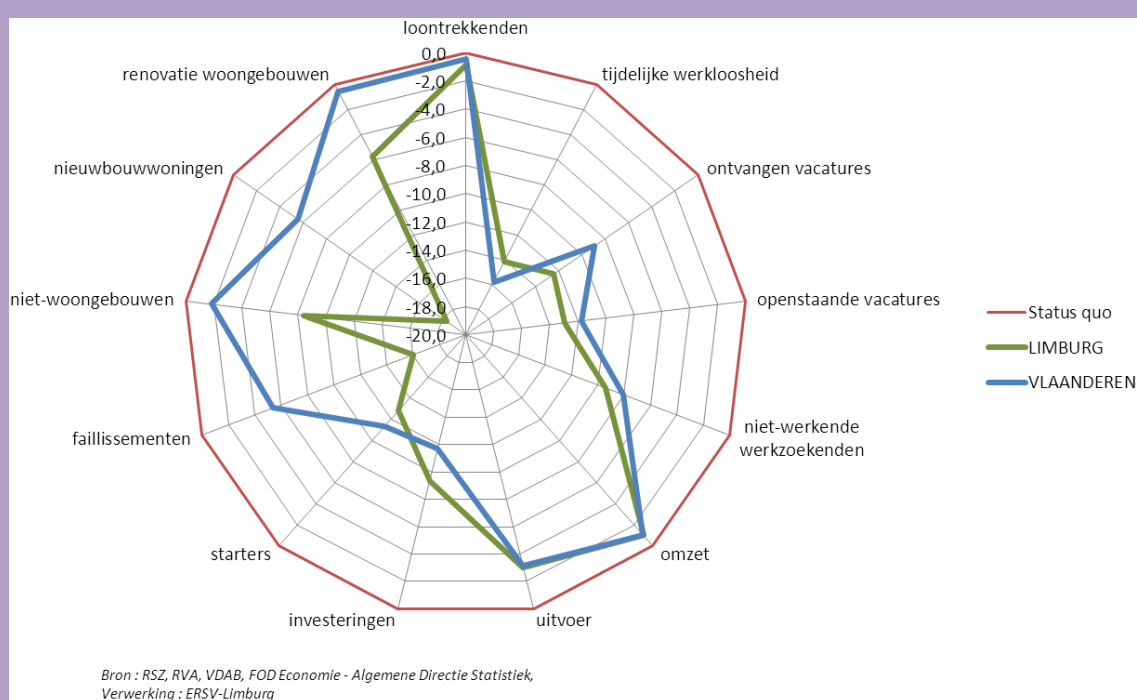
1. Limburgradar

De Limburgradar toont de %-evolutie van meerdere economische indicatoren in een bepaalde periode t.o.v. dezelfde periode van het jaar voordien. Een ongewijzigde toestand (evolutie van 0%) creëert de rode veelhoek als in onderstaande figuren. De waarden van indicatoren die een verbetering van de toestand aangeven liggen buiten de rode veelhoek. Bij een verslechterde situatie liggen deze waarden binnen de rode veelhoek.

Kwartaalevolutie Limburgradar van het 2^e kwartaal 2013 t.o.v. het 2^e kwartaal 2012



Evolutie Limburgradar van het 1^e + 2^e kwartaal 2013 t.o.v. het 1^e + 2^e kwartaal 2012



Synthese

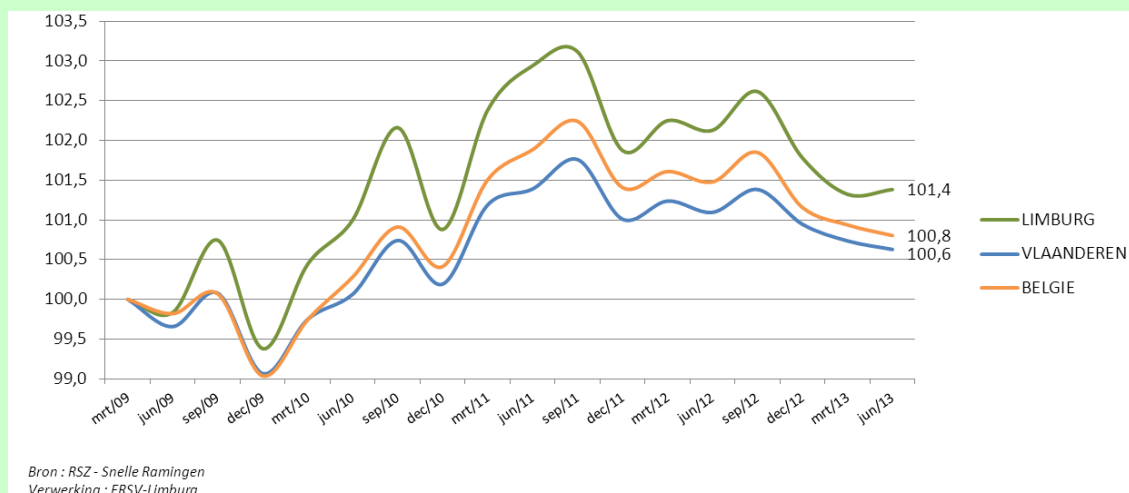
- De Limburgradar voor het 2^e kwartaal van 2013 t.o.v. het 2^e kwartaal van 2012 laat vooralsnog een overwegend ongunstige evolutie zien, waarbij het conjunctuurbeeld van Limburg minder fraai blijft ogen dan dat van Vlaanderen.
- Lichtpuntjes zijn de omzet en het aantal starters, die er in het 2^e kwartaal van 2013 licht op vooruitgaan t.o.v. dezelfde periode in 2012.
- De slechtste scores worden opgetekend door het aantal afgeleverde bouwvergunningen voor nieuwbouwwoningen en niet-woongebouwen, het aantal faillissementen en het aantal ontvangen en openstaande vacatures.
- Uit de Limburgradar op halfjaarbasis (kwartalen 1 en 2 gecumuleerd) blijkt dat, zowel in Limburg als in Vlaanderen, geen enkele indicator in 2013 een betere score haalt dan in 2012. Limburg scoort iets minder slecht dan Vlaanderen voor wat betreft de tijdelijke werkloosheid en het aantal investeringen, maar hinkt sterk achterop t.o.v. Vlaanderen inzake het aantal afgeleverde bouwvergunningen en het aantal faillissementen.

De evolutie van de in deze Limburgradar gebruikte kwantitatieve economische indicatoren worden in dit conjunctuurrapport verder nog eens elk apart behandeld vanaf het voorjaar van 2009 wanneer de mondiale economische crisis, die voortvloeide uit het debacle van de financiële wereld, haar dieptepunt bereikt had.

2. Loontrekkenden

De "Snelle Ramingen van de tewerkgestelde werknemers naar woonplaats" van de Rijksdienst voor Sociale Zekerheid (RSZ) beperken zich tot de werknemers die moeten aangegeven worden aan de RSZ. Dit betekent dat werknemers tewerkgesteld door de lokale overheden (RSZPPO) niet opgenomen zijn in deze indicator. Ondanks deze beperking wordt toch een representatieve indicatie verkregen over de evolutie van de bezoldigde tewerkstelling, te meer daar in de betrokken regio's de overgrote meerderheid werkt in de regio waar ze woont.

Evolutie loontrekkenden naar woonplaats, excl. RSZPPO (provinciale en plaatselijke overheden) (Indices, maart 2009 = 100)



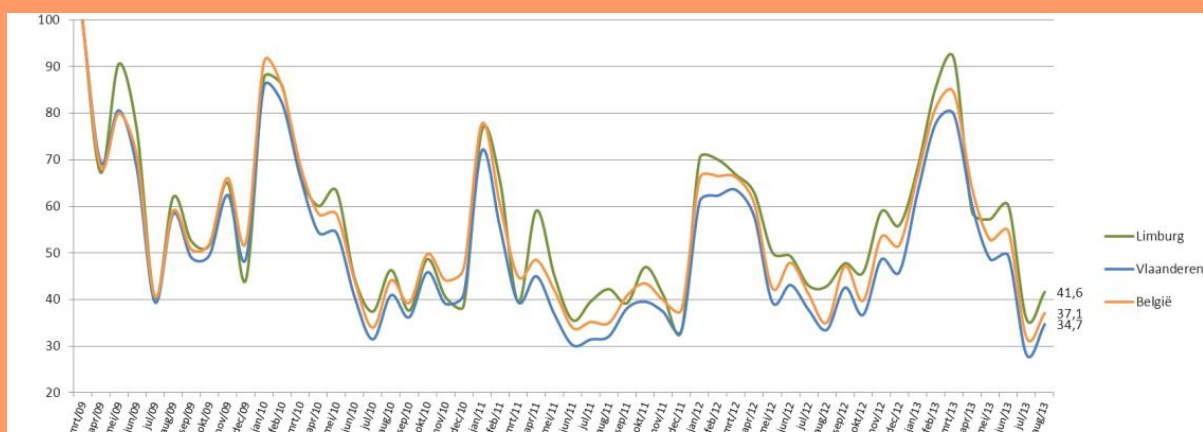
Synthese

- In vergelijking met het 1^e kwartaal van 2013 blijft het aantal loontrekkenden in het 2^e kwartaal van 2013 nagenoeg stabiel, zowel in Limburg, Vlaanderen en België.
- De totale werkgelegenheid in dienstverband blijft echter ook in het 2^e kwartaal van 2013 lager dan in het 2^e kwartaal van 2012 (Limburg: -0,7%) (Vlaanderen: -0,5%).

3. Tijdelijke werkloosheid

Het verleden heeft aangetoond dat de tijdelijke werkloosheid een goede voorspeller is wat betreft de toekomstige evolutie van de werkgelegenheid. Er bestaat een negatief verband tussen de twee. Wanneer de tijdelijke werkloosheid daalt, stijgt de werkgelegenheid, en vice versa. Een tijdelijk werkloze is een werkloze die door een arbeidsovereenkomst is verbonden waarvan de uitvoering tijdelijk, geheel of gedeeltelijk, geschorst is. Een werknemer kan tijdelijk werkloos gesteld worden wegens economische oorzaken, technische stoornis, slecht weer, overmacht, collectieve jaarlijkse vakantie, staking of lock-out.

Evolutie tijdelijk werklozen (indices, maart 2009 = 100)



Bron : RVA
Verwerking : ERSV-Limburg

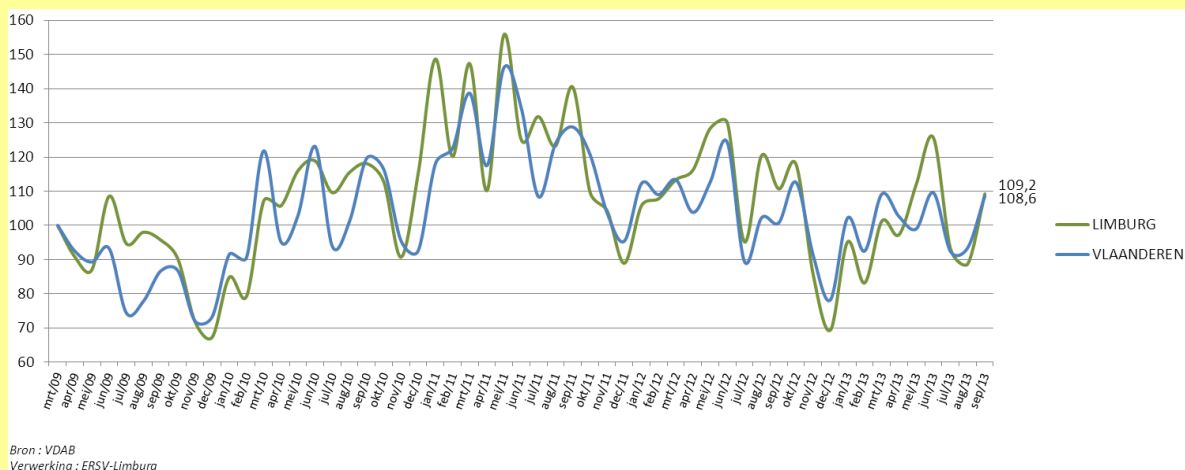
Synthese

- Het aantal tijdelijk werklozen blijft ook in het tweede kwartaal van 2013 verder toenemen in vergelijking met dezelfde periode in 2012. In Limburg (+8,6%) is de toename weliswaar iets minder sterk dan in Vlaanderen (+12,7%).
- De stijgende tendens van het aantal tijdelijk werklozen sedert het voorjaar van 2012 lijkt de laatste maanden af te zwakken.

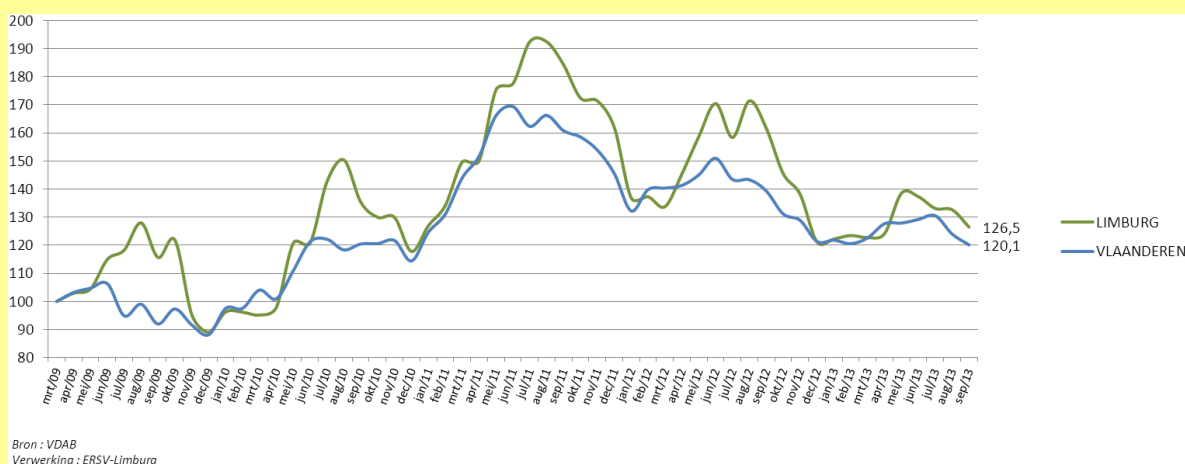
4. Vacatures

Het betreft hier de vacatures uit het normaal economisch circuit (NEC) zonder uitzendopdrachten. Door de uitzendopdrachten niet mee te tellen worden o.a. dubbeltellingen vermeden, zodat dit volgens de VDAB de beste indicator is om de toestand en evolutie op de vraagzijde van de arbeidsmarkt weer te geven.

Evolutie ontvangen vacatures (indices, maart 2009 = 100)



Evolutie openstaande vacatures (indices, maart 2009 = 100)



Synthese

- Het aantal ontvangen vacatures kent sinds medio 2011 een daling die voornamelijk aanhoudt, zij het de laatste tijd met een trager dalingsritme.
- De evolutie van het aantal openstaande vacatures kent nagenoeg hetzelfde beeld als dat van de ontvangen werkaanbiedingen.
- Vergeleken met het 2^e kwartaal van 2012 zijn er in Limburg in het 2e kwartaal van 2013 10,6% minder ontvangen vacatures en 15,7% minder openstaande vacatures.

5. Niet-werkende werkzoekenden

De niet-werkende werkzoekenden (nwwz) zijn de werkzoekenden met de hoogste graad van beschikbaarheid voor de arbeidsmarkt en gedefinieerd overeenkomstig de bepalingen van Eurostat.

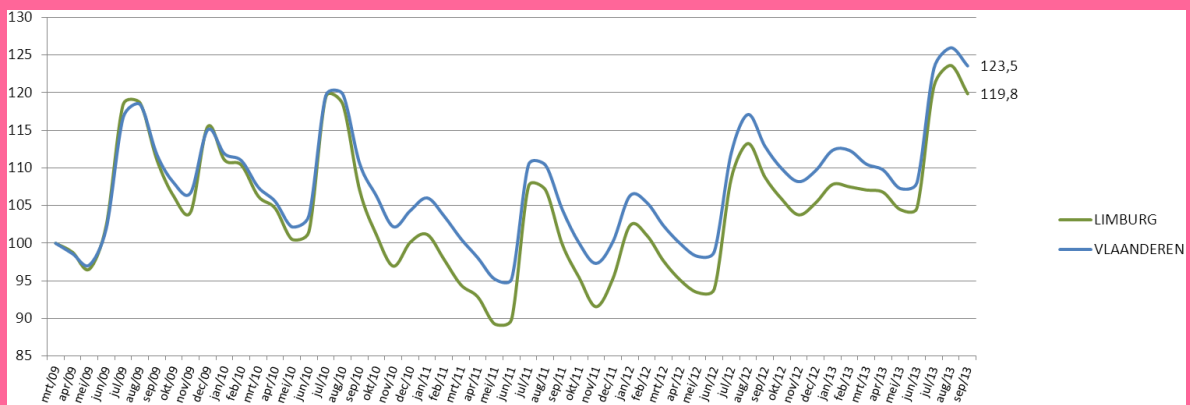
De nwwz worden opgedeeld in 4 categorieën:

- werkzoekenden met werkloosheidsuitkeringsaanvraag (WZUA),
- jongeren in beroepsinschakelingstijd (BIT),
- vrij ingeschreven nwwz,
- andere verplicht ingeschreven nwwz (o.a. tijdelijk geschorste nwwz).

De spanningsgraad, of m.a.w. het aantal nwwz per openstaande vacature, is een maatstaf voor het al of niet makkelijk invullen van vacatures binnen een gebied, want hoe hoger de spanningsgraad, hoe gemakkelijker een vacature zal ingevuld worden door het groter aanbod aan werkzoekenden. Een hoge spanningsgraad wordt vanuit werkgeversperspectief als gunstig beschouwd; dit impliceert nl. minder knelpunten. Een heel krappe arbeidsmarkt wordt ervaren bij een spanningsgraad kleiner dan 4. Deze indicator moet evenwel met de nodige omzichtigheid geïnterpreteerd worden. De vacatures worden geregistreerd volgens de vestigingsplaats van het bedrijf, wat niet altijd overeenkomt met de plaats van tewerkstelling.

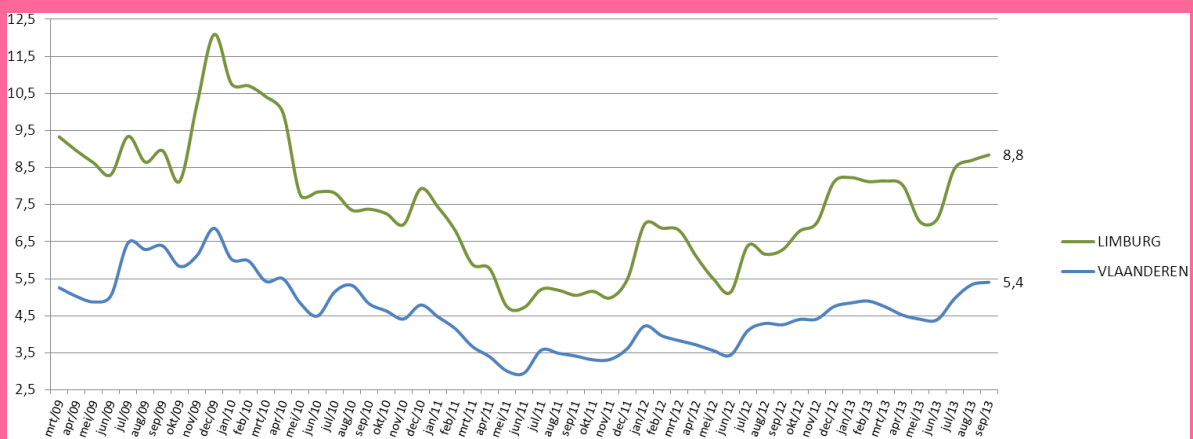
De werkloosheidsgraad is het aandeel van de nwwz in de totale beroepsbevolking (werkenden en nwwz) tussen 18 en 65 jaar.

Evolutie niet-werkende werkzoekenden (indices, maart 2009 = 100)



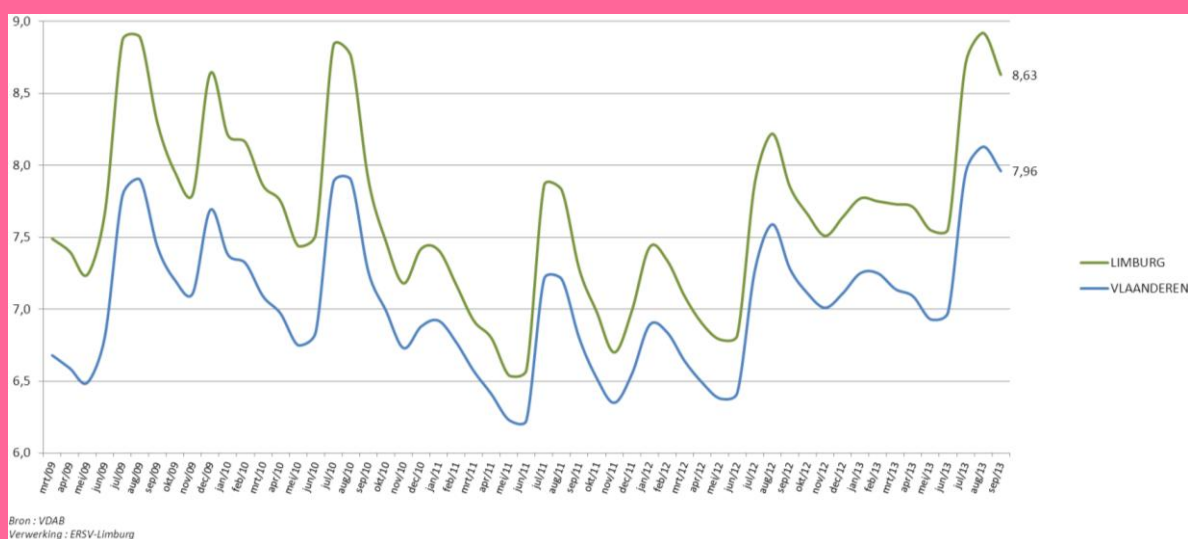
Bron : VDAB
Verwerking : ERSV-Limburg

Evolutie spanningsgraad (aantal nwwz per openstaande vacature)



Bron : VDAB
Verwerking : ERSV-Limburg

Evolutie werkloosheidsgraad (aantal nwwz t.o.v. beroepsbevolking)



Synthese

- De sinds begin 2012 stijgende evolutie van het aantal niet-werkende werkzoekenden zet zich door in het 2^e kwartaal van 2013.
- Het aantal Limburgse niet-werkende werkzoekenden lag in het 2^e kwartaal van 2013 gemiddeld 11,9% hoger dan in het 2^e kwartaal van 2012. In Vlaanderen nam het aantal nwwz in dezelfde periode toe met gemiddeld 9,4%.
- De stijging van het aantal nwwz en de daling van het aantal openstaande vacatures zorgt sinds begin 2012 voor een stijgende spanningsgraad die voornamelijk nog blijft aanhouden.
- De Limburgse werkloosheidsgraad, die sinds begin 2012 terug stijgend is, lag in het 2^e kwartaal van 2013 gemiddeld 0,77% hoger dan in hetzelfde kwartaal van 2012.
- In het 2^e kwartaal van 2013 bedroeg de Limburgse werkloosheidsgraad gemiddeld 7,61%, ofwel 0,61% meer dan de gemiddelde Vlaamse werkloosheidsgraad in die periode.

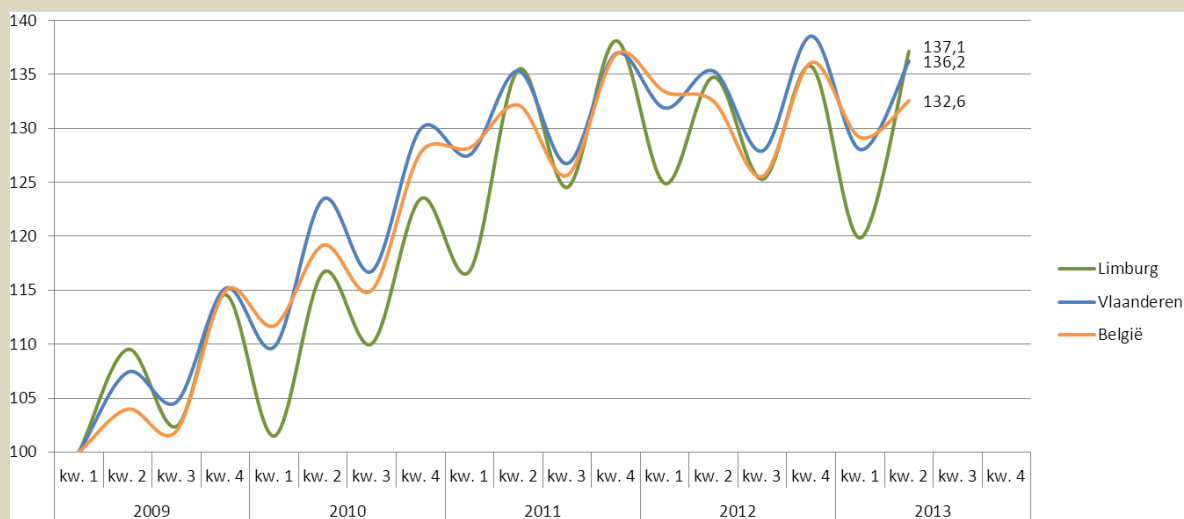
6. Omzet, uitvoer en investeringen

Het betreft hier de gegevens over de omzet, uitvoer en investeringen volgens de BTW-aangiften. De beschouwde sectoren worden gedefinieerd als de secties B tot en met J en M,N,R en S van de nomenclatuur NACE-BEL 2008. Voor de overige sectoren (vooral primaire, financiële en quartaire sector) is de betrouwbaarheid van de gegevens onvoldoende door afwijkende BTW-aangiften of forfaitaire regimes. Tevens gebeuren de BTW-aangiften volgens de maatschappelijke zetel wat resulteert in een onderschatting van de bedragen voor Limburg. Ondanks deze tekortkomingen kan via de procentuele evolutie, die bij een conjunctuuranalyse significanter is dan de absolute cijfers, toch de economische trend aangegeven worden.

6.1 Omzet

De omzet omvat alle bedragen (exclusief BTW) die overeenkomen met de verkoop door de BTW-plichtige van goederen en diensten aan derden in België of in het buitenland. Bovendien omvat de omzet alle andere kosten (vervoer, verpakking enz.) die aan de klant worden doorgerekend, ook al worden ze apart in rekening gebracht. Kortingen, rabatten en disconto's worden in mindering gebracht, evenals de waarde van teruggekomen producten (via creditnota's).

Evolutie van de omzet (indices, 1^e kwartaal 2009 = 100)



Bron : FOD Economie - Algemene Directie Statistiek
Verwerking : ERSV-Limburg

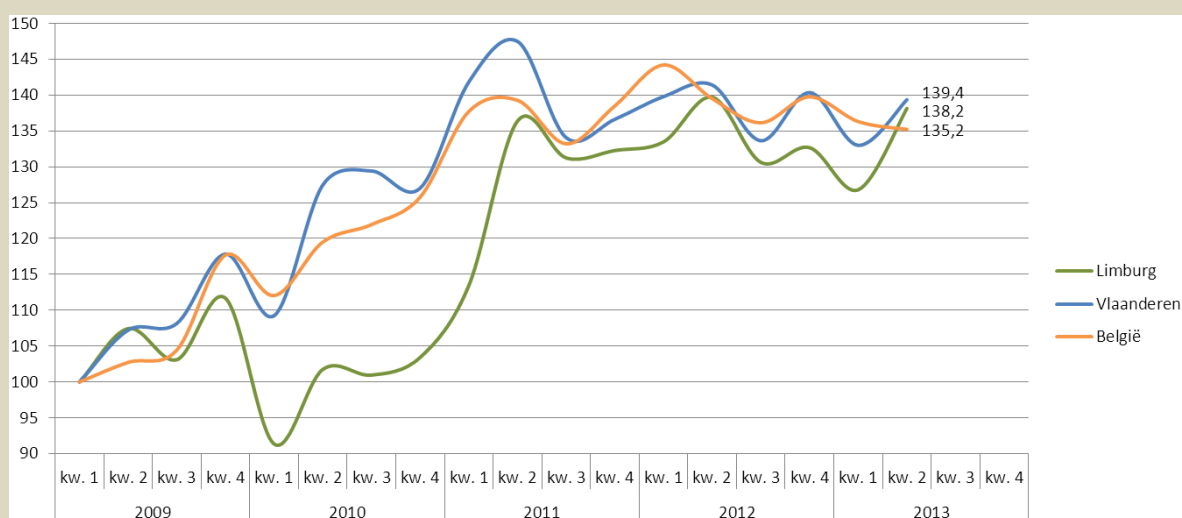
Synthese

- Als één van de weinige indicatoren in deze Limburgradar is de omzet in de Limburgse bedrijven gestegen in het 2^e kwartaal van 2013 t.o.v. het 2^e kwartaal van 2012. De stijging in Limburg bedroeg 1,8%, in Vlaanderen 0,7%.
- Dankzij die stijging bereikt de omzet in de Limburgse bedrijven in het 2^e kwartaal van 2013 het tweede hoogste niveau sinds begin 2009.

6.2 Uitvoer

De uitvoer omvat alle bedragen (excl. BTW) die overeenkomen met de verkoop door de BTW-plichtige van goederen en diensten aan derden in het buitenland of m.a.w. de in het buitenland gerealiseerde omzet.

Evolutie van de uitvoer (indices, 1^e kwartaal 2009 = 100)



Bron : FOD Economie - Algemene Directie Statistiek
Verwerking : ERSV-Limburg

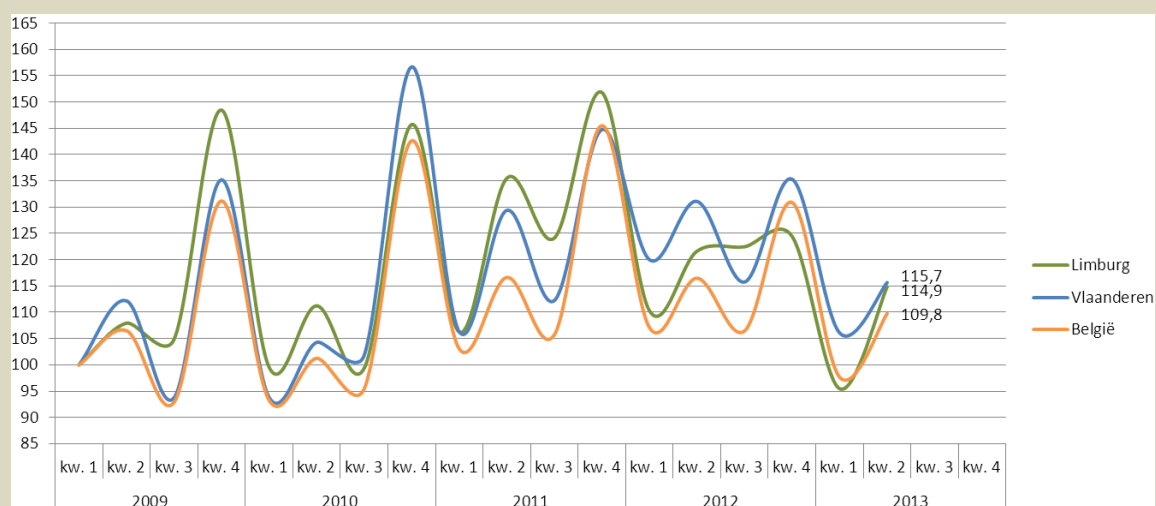
Synthese

- De uitvoer van Limburgse bedrijven lijkt zich in het 2^e kwartaal stilaan te herstellen t.o.v. het niveau in 2012. Waar de uitvoer in het 1^e kwartaal van 2013 nog 4,9% lager lag dan in 2012, is dat in het 2^e kwartaal van 2013 nog 1,1% lager.
- De Limburgse bedrijven scoren inzake uitvoer in het 2^e kwartaal van 2013 t.o.v. 2^e kwartaal van 2012 iets beter dan het Vlaamse gemiddelde (-1,1% vs. -1,4%)

6.3 Investerings

Investerings zijn de uitgaven (exclusief BTW) door de BTW-plichtige voor de verwerving van goederen en diensten die een bedrijfsmiddel uitmaken. Het gaat dus om oprichtingskosten, immateriële vaste activa, terreinen en gebouwen, installaties, machines en uitrusting, meubilair en rollend materieel, vaste activa in leasing en overige vaste activa.

Evolutie van de investeringen (indices, 1^e kwartaal 2009 = 100)



Bron : FOD Economie - Algemene Directie Statistiek
Verwerking : ERSV-Limburg

Synthese

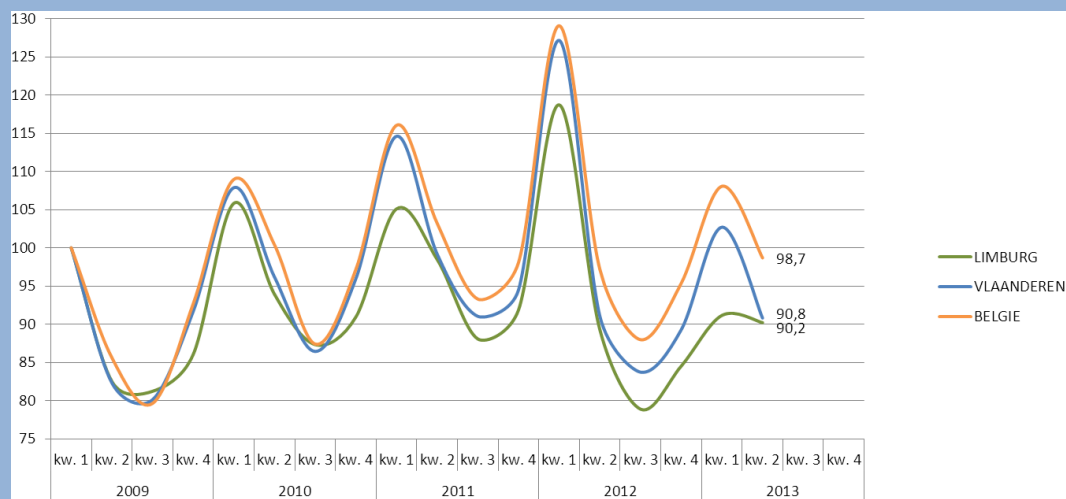
- Na het slechte resultaat van het 1^e kwartaal van 2013 bereiken de investeringen van Limburgse bedrijven in het 2^e kwartaal van 2013 stilaan terug het gemiddelde Vlaamse niveau t.o.v. begin 2009.
- Het bedrag van de investeringen van Limburgse bedrijven in het 2^e kwartaal van 2013 is 5,6% lager dan in het 2^e kwartaal van 2012. In Vlaanderen ligt dat bedrag in dezelfde periode 11,8% lager. Ter vergelijking: in het 1^e kwartaal van 2013 lagen de investeringen van Limburgse bedrijven 13,5% lager dan in het 1^e kwartaal van 2012, in Vlaanderen 10,9% lager.

7. Starters

Deze startergegevens onder de btw-plichtige bedrijven zijn gebaseerd op de volgende administratieve gebeurtenissen die zich op het vlak van btw-plicht voor starters kunnen voordoen:

- de eerste of primo-onderwerping,
- de weder-onderwerping, d.i. de heractivering van de btw-plichtige activiteit van een onderneming die gedurende een zekere periode niet werd gevoerd.

Evolutie aantal starters (indices, 1^e kwartaal 2009 = 100)



Bron : FOD Economie - Algemene Directie Statistiek
Verwerking : ERSV-Limburg

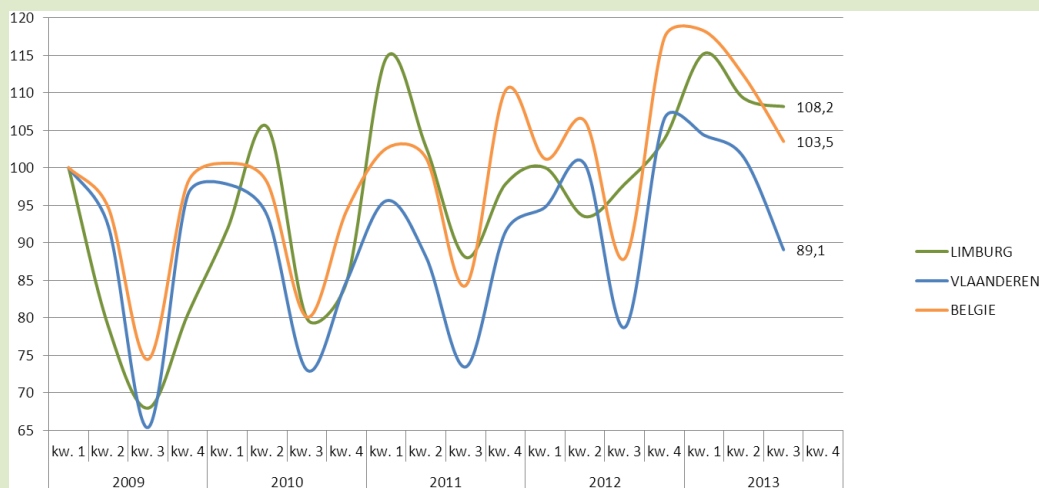
Synthese

- Nadat het aantal starters in het 1^e kwartaal van 2013 nog de slechtste score liet optekenen in de Limburgradar, is dit in het 2^e kwartaal van 2013, naast de omzet, de enige indicator met een positieve score.
- Het aantal startende ondernemingen in Limburg lag in het 2^e kwartaal van 2013 1,1% hoger dan in het 2^e kwartaal van 2012. In Vlaanderen bleef het aantal starters in dezelfde periode nagenoeg stabiel.

8. Faillissementen

De faillissementscijfers zijn gebaseerd op de declaraties van de rechtbanken van Koophandel en worden, indien nodig, aangevuld met informatie uit het bedrijvenregister van de FOD Economie-ADSEI.

Evolutie aantal faillissementen (indices, 1^e kwartaal 2009 = 100)



Bron : FOD Economie - Algemene Directie Statistiek
Verwerking : ERSV-Limburg

Synthese

- Eén van de meest zorgwekkende indicatoren uit deze Limburgradar is nog steeds het toenemend aantal faillissementen in Limburg. De over het algemeen sinds 2009 stijgende tendens bij de falingen zet zich ook in het 2^e kwartaal van 2013 door, met een stijging van het aantal faillissementen in Limburg met 16,9% t.o.v. het 2^e kwartaal van 2012. In Vlaanderen bleef deze stijging beperkt tot 0,9%.
- In reële cijfers bedroeg het aantal faillissementen in het 2^e kwartaal van 2013 in Limburg 201. In het 2^e kwartaal van 2012 was dit 172.
- Het 1^e en 2^e kwartaal samen kende Limburg in 2013 een toename van het aantal faillissementen met 16% t.o.v. het 1^e semester in 2012. In Vlaanderen bedraagt die toename 5,4%.

9. Bouwvergunningen

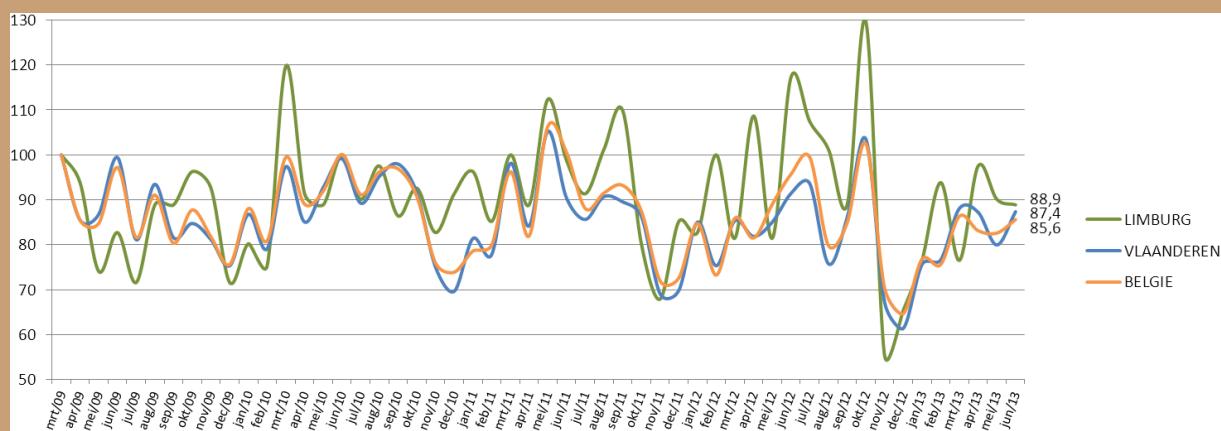
Een bouwvergunning is een machtiging om met de uitvoering van een bouwproject te beginnen. De verlening van de bouwvergunning is dus het laatste stadium van de goedkeuringsprocedure van de overheid voor de start van de bouw. Een indexcijfer dat op deze bouwvergunningen is gebaseerd, heeft derhalve een voorspellend karakter voor de bouwactiviteit.

De bouwvergunningen worden hier opgedeeld in:

- Niet-woongebouwen,
- Nieuwbuwwoningen,
- Renovatiewoongebouwen.

9.1 Niet-woongebouwen

Evolutie aantal goedgekeurde bouwvergunningen van niet-woongebouwen (indices, maart 2009 = 100)



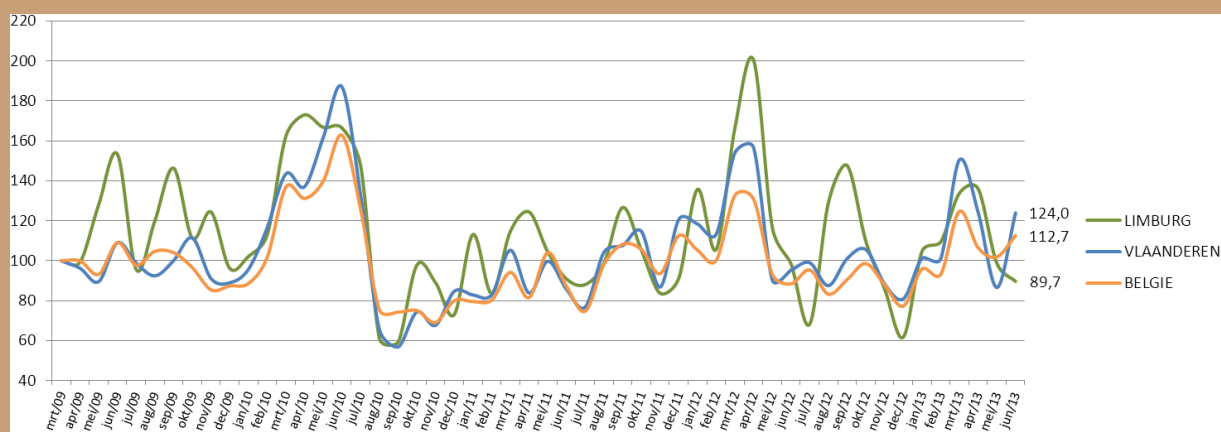
Bron : FOD Economie - Algemene Directie Statistiek
Verwerking : ERSV-Limburg

Synthese

- De daling van het aantal goedgekeurde bouwvergunningen (nieuwbouw én renovatie) van niet-woongebouwen, die sedert 2012 is ingezet, zet zich door in het 2^e kwartaal van 2013. In Limburg daalt het aantal bouwvergunningen voor niet-woongebouwen in het 2^e kwartaal van 2013 met 10% t.o.v. het 2^e kwartaal van 2012, in Vlaanderen met 1,5%.

9.2 Nieuwbouwwoningen

Evolutie aantal woningen vervat in de goedgekeurde bouwvergunningen voor nieuwbouw (indices, maart 2009 = 100)



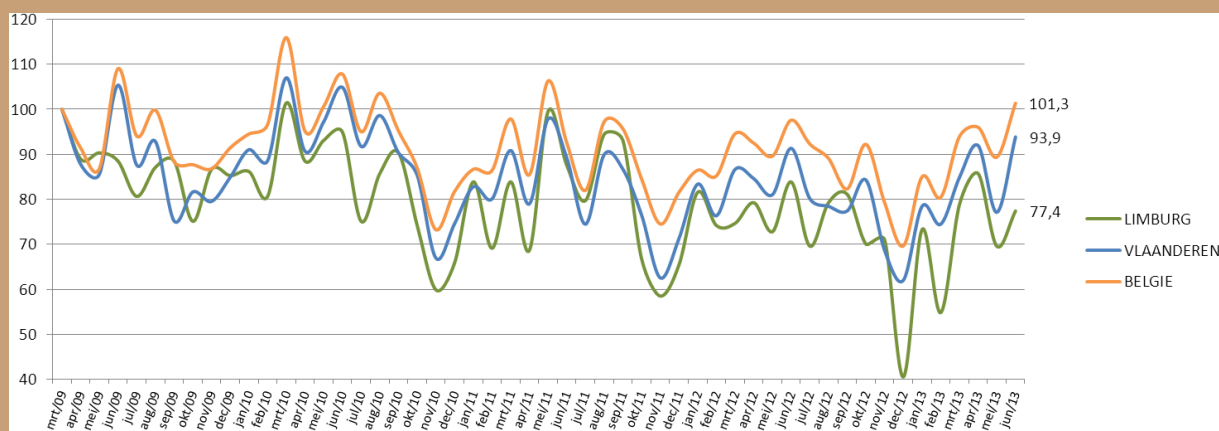
Bron : FOD Economie - Algemene Directie Statistiek
Verwerking : ERSV-Limburg

Synthese

- Het aantal afgeleverde bouwvergunningen voor nieuwbouwwoningen is de indicator die in deze Limburgradar het slechtst scoort, nl. een daling van 21,9% in het 2^e kwartaal 2013 t.o.v. het 2^e kwartaal 2012. In Vlaanderen bleef die daling beperkt tot 2,2%. Ook in het 1^e kwartaal van 2013 ging deze indicator er in Limburg al sterk op achteruit (-16,1%) in vergelijking met 2012.

9.3 Renovatiewoongebouwen

Evolutie aantal goedgekeurde bouwvergunningen voor renovatie van woongebouwen (indices, maart 2009 = 100)



Bron : FOD Economie - Algemene Directie Statistiek
Verwerking : ERSV-Limburg

Synthese

- Met een daling van 1,4% in Limburg lijkt het aantal afgeleverde bouwvergunningen voor de renovatie van woongebouwen (flatgebouwen en gebouwen met één woning) enigszins stand te houden in het 2^e kwartaal van 2013 t.o.v. het 2^e kwartaal van 2012. In Vlaanderen gaat deze indicator er zelfs op vooruit (+2,3%).

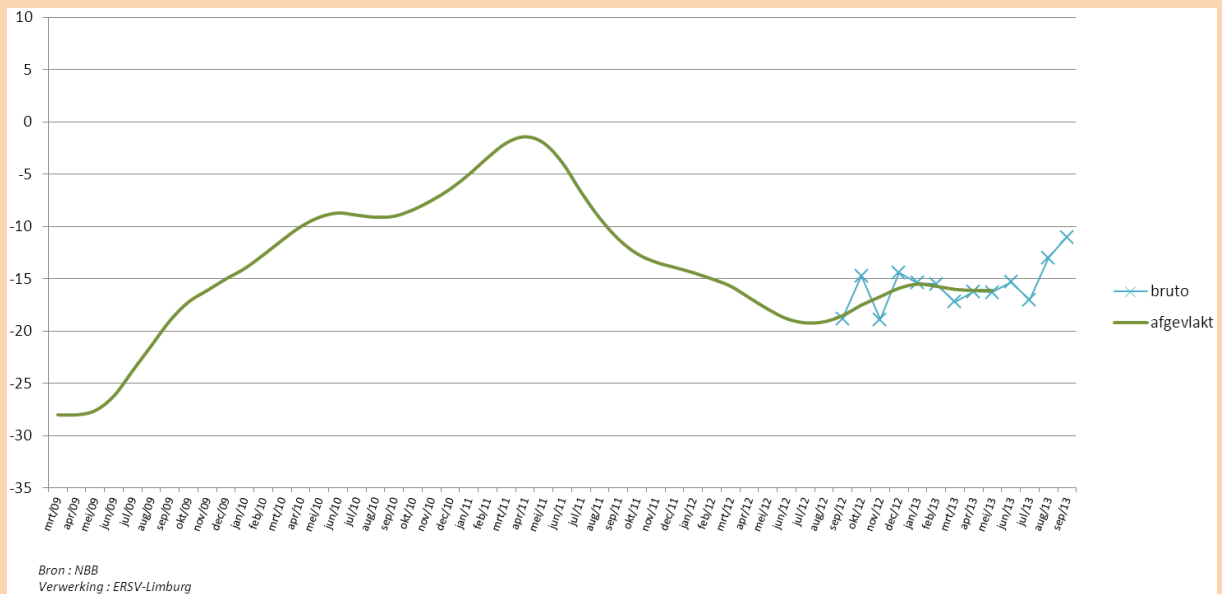
Algemene synthese

- Het aantal afgeleverde bouwvergunningen voor nieuwbouwwoningen in Limburg blijft sterk achteruit gaan in het 2^e kwartaal van 2013, in vergelijking met het 2^e kwartaal van 2012. Ook het aantal bouwvergunningen voor de renovatie en nieuwbouw van niet-woongebouwen blijft beduidend lager in de beschouwde periode. Het aantal vergunningen voor de renovatie van woongebouwen lijkt enigszins te stabiliseren in het 2^e kwartaal van 2013.

10. Conjunctuurcurven Nationale Bank

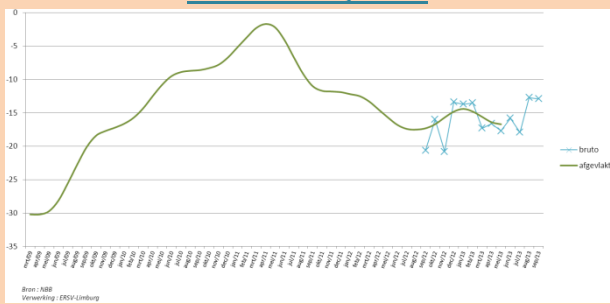
De conjunctuurbarometer van de Nationale Bank van België (NBB) is sneller beschikbaar dan de hiervoor behandelde kwantitatieve economische data en weerspiegelt, sinds meerdere decennia op een betrouwbare wijze, maandelijks het verloop van de economische activiteit van het land. Deze conjunctuurindicator wordt opgesteld op basis van de antwoorden op de maandelijkse conjunctuurenquête die de NBB bij de ondernemingen in België organiseert. Het gaat om een maandelijkse indicator die het saldo weergeeft van ondernemingen die een conjunctuurverbetering dan wel een conjunctuurverslechtering verwachten. Deze conjunctuurenquêtes zijn dan ook het instrument bij uitstek om de conjuncturele situatie in real time te volgen. De bruto synthetische conjunctuurindicator, bekomen na uitzuivering van de seizoensinvloeden, weerspiegelt het ondernemersvertrouwen of het algemeen conjunctuurklimaat. De afgevlakte synthetische curve toont, door eliminatie van de extreme waarden, met vertraging van enkele maanden de fundamentele tendens van de conjunctuurbeweging en de echte trendkeerpunten.

Globale conjunctuurcurve Limburg

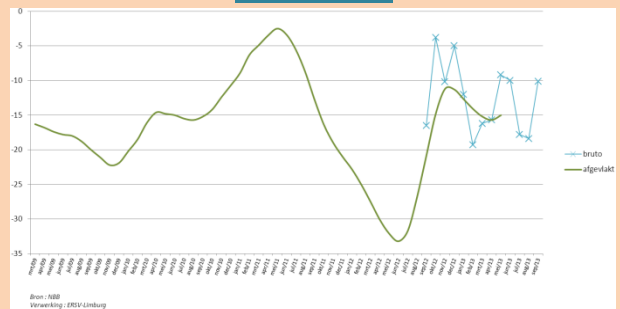


Sectorale conjunctuurcurven Limburg

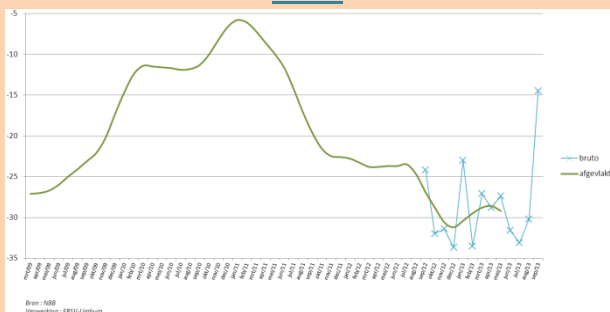
Verwerkende nijverheid



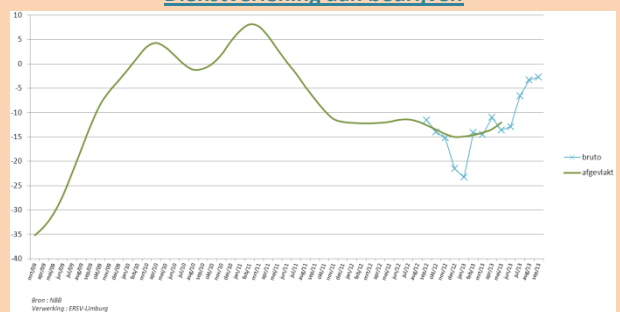
Bouwnijverheid



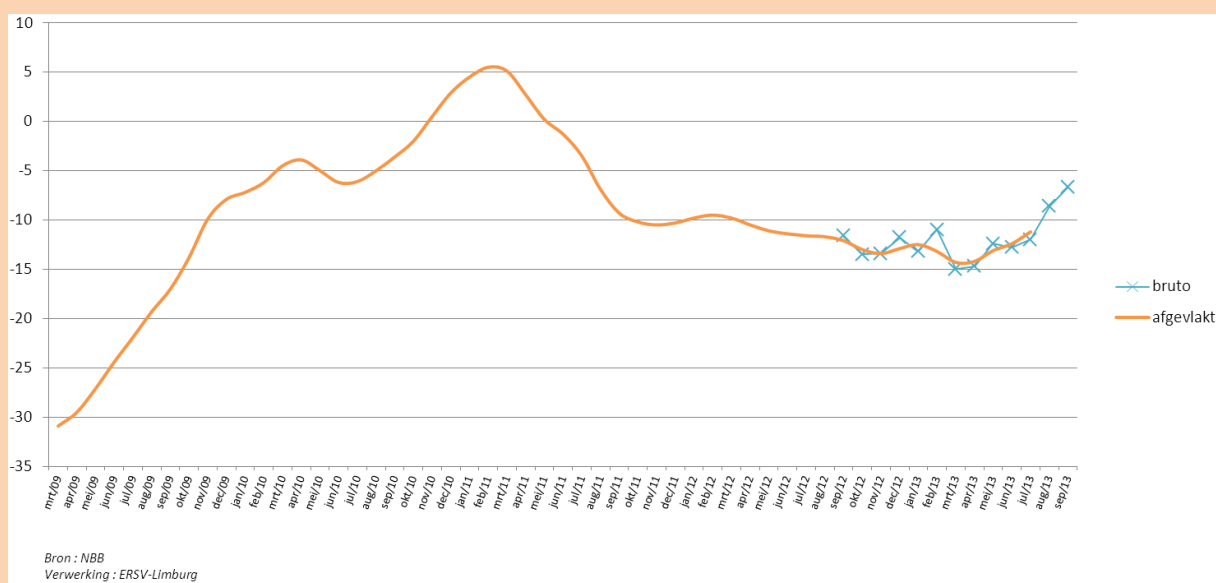
Handel



Dienstverlening aan bedrijven



Globale conjunctuurcurve België



Synthese

- Aan het dalende ondernemersvertrouwen sinds begin 2011 is een einde gekomen. De recente brutoresultaten laten vermoeden dat er zich nationaal een trendkeerpunt heeft gevormd in maart/april jongstleden of m.a.w. dat het lang verhoopte economisch herstel lijkt te zijn ingezet. In de Limburgse conjunctuurcurve is dit keerpunt klaarblijkelijk zelfs al bereikt in de zomer van 2012.
- Uit de sectorale conjunctuurcurven in Limburg kan afgeleid worden dat het ondernemersvertrouwen in de 1^e helft van 2013 duidelijk in stijgende lijn zit voor wat betreft de dienstverlening aan bedrijven. De sectorale conjunctuurcurven van de bouwnijverheid en de handel blijven vrij stabiel. Het ondernemersvertrouwen in de verwerkende nijverheid in Limburg daalt in de eerste 2 kwartalen van 2013.

Duiding

Met de Limburgradar wil POM-ERSV Limburg op kwartaalbasis de evolutie van de economische activiteit in de provincie Limburg in kaart brengen. Deze conjunctuurnota bevat een aantal bewust gekozen indicatoren die geselecteerd werden op basis van hun relevantie voor de socio-economische ontwikkeling van de provincie en op basis van hun beschikbaarheid op kwartaalbasis. In de Limburgradar doet POM-ERSV Limburg enkel een beroep op officiële cijfers die door erkende instanties worden vrijgegeven. De Limburgradar geeft de resultaten weer van het afgelopen kwartaal en doet geen voorspellingen over de te verwachten socio-economische evolutie.

De Limburgradar verschijnt vier keer per jaar (januari, april, juli, oktober). Uit respect voor de huidige en toekomstige generaties kiest POM-ERSV Limburg voor een digitale verspreiding van de Limburgradar. U kan zich abonneren op de Limburgradar door uw gegevens aan ons te bezorgen via info@pomlimburg.be of info@ersvlimburg.be.

Meer gedetailleerd socio-economisch cijfermateriaal voor Limburg en haar gemeenten kan u terugvinden op de website www.ersvlimburg.be (rubriek 'Statistieken').

Bronvermeldingen

POM = Provinciale OntwikkelingsMaatschappij

ERSV = Erkend Regionaal Samenwerkingsverband

RSZ = Rijksdienst voor Sociale Zekerheid

RSZPPO = Rijksdienst voor Sociale Zekerheid van de Provinciale en Plaatselijke Overheidsdiensten

RVA = Rijksdienst voor Arbeidsvoorziening

VDAB = Vlaamse Dienst voor Arbeidsbemiddeling en Beroepsopleiding

FOD Economie – ADSEI = Federale Overheidsdienst Economie – Algemene Directie Statistiek en Economische Informatie

NBB = Nationale Bank van België

Colofon

De Limburgradar is een uitgave van:

POM-ERSV Limburg

Kunstlaan 18 – 3500 Hasselt

Tel. 011 300 100 – Fax 011 300 101

info@pomlimburg.be – info@ersvlimburg.be

www.pomlimburg.be – www.ersvlimburg.be

Verantwoordelijke uitgever: Eric Christiaens, algemeen directeur POM-ERSV Limburg

Redactie en vormgeving: POM-ERSV Limburg

Editie oktober 2013

© POM-ERSV Limburg